

# Fundusze Europejskie

dla Opolskiego 2021-2027

INSTYTUCJA ZARZĄDZAJĄCA FEO 2021-2027

## Strategia inwestycyjna dla Instrumentów Finansowych w ramach programu regionalnego

***Fundusze Europejskie dla Opolskiego 2021-2027***  
**wersja nr 1**

*Dokument przyjęty przez Zarząd Województwa Opolskiego uchwałą nr 9772/2023*

OPOLE, CZERWIEC 2023 r.

**INSTYTUCJA ZARZĄDZAJĄCA**  
**PROGRAMEM REGIONALNYM FUNDUSZE EUROPEJSKIE DLA OPOLSKIEGO 2021-2027**  
**INSTYTUCJA POŚREDNICZĄCA OPOLSKIE CENTRUM ROZWOJU GOSPODARKI**



**EUROPEJSKIE  
OPOLSKIE**  
FUNDUSZE UE MAJĄ MOC

Dział Instrumentów Finansowych  
Opolskie Centrum Rozwoju Gospodarki

[www.funduszeue.opolskie.pl](http://www.funduszeue.opolskie.pl)



Europejskie Opolskie

## Spis treści

<b>ROZDZIAŁ 1 PODSTAWY I ZASADY OPRACOWANIA SI IF .....</b>	<b>7</b>
1.1 Uwarunkowania prawne SI IF.....	8
1.2 System instytucjonalny.....	12
1.3 Menadżer Funduszu Powierniczego.....	16
<b>ROZDZIAŁ 2 ZAŁOŻENIA DLA WDRAŻANIA IF W RAMACH FEO 2021-2027 .....</b>	<b>25</b>
Działanie 1.11 Instrumenty finansowe w gospodarce .....	25
Działanie 2.7 Instrumenty finansowe w obszarze środowiska.....	28
<b>ROZDZIAŁ 3 PRODUKTY FINANSOWE OFEROWANE W RAMACH POSZCZEGÓLNYCH DZIAŁAŃ FEO 2021-2027 .....</b>	<b>31</b>
Działanie 1.11 Instrumenty finansowe w gospodarce .....	31
Działanie 2.7 Instrumenty finansowe w obszarze środowiska.....	34
<b>ROZDZIAŁ 4 GŁÓWNE ZASADY WDRAŻANIA SI IF.....</b>	<b>44</b>
4.1 Harmonogram realizacji SI IF.....	44
4.2 Zarządzanie finansowe .....	44
4.3 Monitoring i sprawozdawczość .....	46
4.4 Działania informacyjno-promocyjne .....	47
4.5 Zmiany SI IF.....	47
<b>ROZDZIAŁ 5 POLITYKA WYJŚCIA.....</b>	<b>48</b>

## WYKAZ SKRÓTÓW

<b>Analiza ex ante</b>	Analiza ex ante instrumentów finansowych w ramach programu regionalnego Fundusze Europejskie dla Opolskiego 2021-2027, sporządzona przez Instytucję Zarządzającą zgodnie z art. 58 ust. 3 Rozporządzenia ogólnego
<b>BGK</b>	Bank Gospodarstwa Krajowego (Beneficjent)
<b>Biznesplan Funduszu Powierniczego</b>	Dokument zawierający politykę inwestycyjną Funduszu Powierniczego w odniesieniu do wdrażanych Instrumentów Finansowych, o którym mowa w ust. 1 lit. b załącznika X do Rozporządzenia ogólnego
<b>DNSH</b>	Zasada „Do No Significant Harm” - „nie czyń poważnych szkód” w odniesieniu do wyznaczonych celów środowiskowych
<b>Dyrektywa PE i Rady 2014/24/UE</b>	Dyrektywa Parlamentu Europejskiego i Rady 2014/24/UE z dnia 26 lutego 2014 r. w sprawie zamówień publicznych, uchylająca dyrektywę 2004/18/WE. Tekst mający znaczenie dla EOG. danych (Dz. Urz. UE L 94/65 z dnia 28.03.2014)
<b>EFRR</b>	Europejski Fundusz Rozwoju Regionalnego
<b>FEO 2021-2027, Program</b>	Program regionalny pn. <i>Fundusze Europejskie dla Opolskiego 2021-2027</i> . Dokument zatwierdzony przez Komisję Europejską Decyzją Wykonawczą z dnia 29.11.2022 r. zatwierdzającą program <i>Fundusze Europejskie dla Opolskiego 2021-2027</i> do wsparcia z Europejskiego Funduszu Rozwoju Regionalnego i Europejskiego Funduszu Społecznego Plus w ramach celu „Inwestycje na rzecz zatrudnienia i wzrostu” dla regionu Opolskiego w Polsce. CCI 2021PL16FFPR008
<b>Fundusz Powierniczy, FP</b>	Fundusz, o którym mowa w art. 2 pkt 20 Rozporządzenia ogólnego, ustanowiony przez BGK w celu realizacji Umowy o finansowaniu Projektu
<b>Fundusz Szczegółowy</b>	Fundusz, o którym mowa w art. 2 pkt 21 Rozporządzenia ogólnego, ustanowiony przez Partnera Finansującego w ramach danej Umowy Operacyjnej
<b>GBER</b>	Rozporządzenie Komisji (UE) NR 651/2014 z dnia 17 czerwca 2014 r. uznające niektóre rodzaje pomocy za zgodne z rynkiem wewnętrznym w zastosowaniu art. 107 i 108 Traktatu. Tekst mający znaczenie dla EOG (Dz. urz. EU L 187 z 26.6.2014)
<b>Instrument Finansowy, IF</b>	Forma wsparcia udzielanego Ostatecznym Odbiorcom, zgodnie z art. 2 pkt 16 Rozporządzenia ogólnego
<b>Instrument mieszany</b>	Forma finansowania określona w art. 58 ust. 5 Rozporządzenia ogólnego, łącząca w jednej operacji instrument finansowy (np. pożyczkę) i dotację (np. stanowiącą umorzenie części kapitału pożyczki)
<b>Instytucja Pośrednicząca, IP</b>	Instytucja Pośrednicząca FEO 2021-2027
<b>Inwestycja końcowa</b>	Przedsięwzięcie realizowane przez Ostatecznego Odbiorcę, na które przeznaczone jest wsparcie w postaci Produktu Finansowego udzielane na podstawie Umowy Inwestycyjnej
<b>IZ FEO 2021-2027</b>	Instytucja Zarządzająca FEO 2021-2027
<b>JST</b>	Jednostka Samorządu Terytorialnego
<b>KE</b>	Komisja Europejska
<b>KM FEO 2021-2027</b>	Komitet Monitorujący program regionalny pn. <i>Fundusze Europejskie dla Opolskiego 2021-2027</i>

<b>MFP</b>	Menadżer Funduszu Powierniczego
<b>MFiPR</b>	Ministerstwo Funduszy i Polityki Regionalnej
<b>MŚP</b>	Mikro, małe i średnie przedsiębiorstwa w rozumieniu zaleceń Komisji 2003/361/WE z dnia 6 maja 2003r. dotyczących definicji mikroprzedsiębiorstw oraz małych i średnich przedsiębiorstw, a także definicji zawartej w Załączniku I rozporządzenia GBER
<b>Nieprawidłowość</b>	Każde naruszenie mającego zastosowanie prawa, wynikające z działania lub zaniechania podmiotu gospodarczego, które ma lub może mieć szkodliwy wpływ na budżet Unii poprzez obciążenie go nieuzasadnionym wydatkiem, zgodnie z art. 2 pkt 31 Rozporządzenia ogólnego
<b>OCRG</b>	Opolskie Centrum Rozwoju Gospodarki
<b>Opłaty za zarządzanie</b>	Opłaty należne Funduszowi Powierniczemu i Funduszowi Szczegółowemu w związku z realizacją Umowy o finansowaniu/ Umowy operacyjnej, o których mowa w art. 68 Rozporządzenia ogólnego
<b>Ostateczny Odbiorca</b>	Podmiot otrzymujący wsparcie w postaci Produktu Finansowego w ramach Umowy Inwestycyjnej na Inwestycję końcową
<b>PE</b>	Parlament Europejski
<b>Polityka Wyjścia</b>	Polityka Wyjścia z Funduszu Powierniczego
<b>PF</b>	Partner Finansujący
<b>Porozumienie z IP OCRG</b>	Porozumienie z 9 marca 2023 r. w sprawie przekazania zadań Instytucji Pośredniczącej (Opolskie Centrum Rozwoju Gospodarki) w ramach programu regionalnego <i>Fundusze Europejskie dla Opolskiego 2021-2027</i> zawarte pomiędzy Województwem Opolskim a Opolskim Centrum Rozwoju Gospodarki wraz z Aneksami
<b>Produkt Finansowy</b>	Środek wsparcia finansowego mogący przybrać formę pożyczki lub pożyczki połączonej z dotacją, oferowany przez Partnera Finansującego na rzecz Ostatecznych Odbiorców na warunkach określonych w Umowie Operacyjnej
<b>Projekt</b>	Każdy z projektów realizowanych w ramach Działania 1.11 i 2.7, stanowiący operację w rozumieniu art. 2 pkt 4 lit. b Rozporządzenia ogólnego, zgłoszony przez BGK we Wniosku o dofinansowanie
<b>Roczny Plan Działań, RPD</b>	Dokument przygotowany przez BGK, określający planowany przebieg realizacji Projektu w przyszłym okresie, tj. roku kalendarzowym
<b>Rozporządzenie ogólne</b>	Rozporządzenie Parlamentu Europejskiego i Rady (UE) nr 2021/1060 z dnia 24 czerwca 2021r., ustanawiające wspólne przepisy dotyczące Europejskiego Funduszu Rozwoju Regionalnego, Europejskiego Funduszu Społecznego Plus, Funduszu Spójności, Funduszu na rzecz Sprawiedliwej transformacji i Europejskiego Funduszu Morskiego, Rybackiego i Akwakultury, a także przepisy finansowe na potrzeby tych funduszy oraz na potrzeby Funduszu Azylu, Migracji i Integracji, Funduszu Bezpieczeństwa Wewnętrznego i Instrumentu Wsparcia Finansowego na rzecz Zarządzania Granicami i Polityki Wizowej (Dz. Urz. UE L 231/159 z dnia 30 czerwca 2021)
<b>RSIWO2030</b>	Regionalna Strategia Innowacji do roku 2030 (ang. Regional Innovation Strategy) Regionalna Strategia Innowacji Województwa Opolskiego do roku 2030

<b>Siła wyższa</b>	Zdarzenie lub połączenie zdarzeń, obiektywnie niezależnych od Beneficjenta lub IZ/IP, które zasadniczo i w znaczący sposób utrudniają wykonywanie części lub całości zadań wynikających z Umowy, których zarówno Beneficjent jak i IZ/IP, przy zachowaniu należytej staranności nie mogły przewidzieć i którym nie mogły zapobiec ani im przeciwdziałać
<b>SL2021</b>	Aplikacja wspierająca realizację projektów, wchodząca w skład Centralnego systemu teleinformatycznego (CST2021), tj. systemu teleinformatycznego, o którym mowa w art. 2 pkt 29 Ustawy wdrożeniowej
<b>Strategia Inwestycyjna dla Instrumentów Finansowych w ramach FEO SI IF</b>	Strategia Inwestycyjna dla Instrumentów Finansowych w programie regionalnym <i>Fundusze Europejskie dla Opolskiego 2021-2027</i>
<b>SZOP</b>	Szczegółowy Opis Priorytetów Programu Fundusze Europejskie dla Opolskiego 2021-2027 przyjęty Uchwałą ZWO nr 8821/2023 z dnia 16.02.2023r. ze zmianami
<b>TBS</b>	Towarzystwo Budownictwa Społecznego
<b>UE</b>	Unia Europejska
<b>Umowa Inwestycyjna</b>	Umowa zawarta pomiędzy Partnerem Finansującym a Ostatecznym Odbiorcą w celu wsparcia Inwestycji Końcowej z wykorzystaniem Produktu Finansowego
<b>Umowa Operacyjna</b>	Umowa zawarta pomiędzy BGK a Partnerem Finansującym w celu wdrażania Funduszu Szczegółowego
<b>Ustawa wdrożeniowa</b>	Ustawa z dnia 28 kwietnia 2022 r. o zasadach realizacji zadań finansowanych ze środków europejskich w perspektywie finansowej 2021-2027 (Dz. U. z 2022 r. poz. 1079)
<b>Wkład z Programu</b>	Wkład, o którym mowa w art. 2 pkt 19 Rozporządzenia ogólnego, wnoszony w ramach Projektu
<b>Wydatki kwalifikowane</b>	Wydatki w rozumieniu art. 68 Rozporządzenia ogólnego, ponoszone w ramach Projektu
<b>Zasoby zwrócone</b>	Środki zwrócone do Funduszu Powierniczego po ich wykorzystaniu przez Ostatecznych Odbiorców w ramach Instrumentów Finansowych, przypisane do Wpłaconego Wkładu, w tym zwroty kapitału, odsetki oraz wszelkie przychody i inne wygenerowane wpływy

## ROZDZIAŁ 1 PODSTAWY I ZASADY OPRACOWANIA SI IF

Zastosowanie instrumentów zwrotnych uważa się za jeden z kluczowych sposobów służących lepszemu wydatkowaniu środków z funduszy europejskich. W celu zwiększenia zakresu oddziaływania funduszy unijnych KE zachęca państwa członkowskie do większego wykorzystania instrumentów finansowych w miejsce tradycyjnej pomocy w formie dotacji w perspektywie finansowej 2021-2027. Rozporządzenie ogólne dla perspektywy 2021-2027 wprowadziło możliwość łączenia w jednej operacji instrumentu finansowego i dotacji (np. pożyczki z częściowym umorzeniem kapitału).

Analiza ex ante instrumentów finansowych w ramach programu regionalnego FEO 2021-2027 przeprowadzona została dla Priorytetów w Programie dedykowanych wsparciu w ramach instrumentów zwrotnych, w oparciu o analizę wykorzystania IF w RPO WO 2007-2013 i RPO WO 2014-2020. Zidentyfikowano i potwierdzono słuszność zastosowania Instrumentów Finansowych w ramach FEO 2021-2027 dla Celów polityki: CP 1 i CP 2. Łączna alokacja środków UE przeznaczona w FEO 2021-2027 na instrumenty zwrotne wynosi **84,75 mln EUR**, co stanowi 8,77% alokacji na Program. Zaprogramowane w ramach FEO 2021-2027 Instrumenty Finansowe wspierane będą środkami Europejskiego Funduszu Rozwoju Regionalnego.

Zgodnie z analizą ex ante najbardziej optymalnym rozwiązaniem jest nawiązanie współpracy z BGK w celu sprawnego wdrażania Instrumentów Finansowych dedykowanych różnym grupom odbiorców oraz obszarów, w tym zastosowania skutecznych procedur przyjaznych dla interesariuszy zwrotnego wsparcia. BGK ma bogate doświadczenie we wdrażaniu wielu programów i inicjatyw krajowych w obszarze wsparcia o charakterze zwrotnym, zróżnicowanym zarówno w wymiarze przedmiotowym, jak i podmiotowym. Włączenie BGK do systemu wdrażania Instrumentów Finansowych w ramach FEO 2021-2027 będzie kolejnym krokiem do budowania na poziomie regionalnym potencjału do rozwijania regionalnych funduszy rozwoju, a jeśli w przyszłości mechanizm się sprawdzi – regionalnych banków rozwoju.

**Celem Strategii inwestycyjnej dla Instrumentów Finansowych w programie regionalnym Fundusze Europejskie dla Opolskiego 2021-2027 Zakres: EFRR jest określenie kierunków i zasad wykorzystania instrumentów finansowych określonych w ramach FEO 2021-2027.** Przedmiotowy dokument stanowi podstawę do określenia relacji pomiędzy podmiotami funkcjonującymi w systemie wdrażania Instrumentów Finansowych w województwie opolskim.

## 1.1 Uwarunkowania prawne SI IF

Główne podstawy prawne wdrażania Instrumentów Finansowych w ramach FEO 2021-2027 oraz inne dokumenty:

- Rozporządzenie Parlamentu Europejskiego i Rady (UE) nr 2021/1060 z dnia 24 czerwca 2021r., ustanawiające wspólne przepisy dotyczące Europejskiego Funduszu Rozwoju Regionalnego, Europejskiego Funduszu Społecznego Plus, Funduszu Spójności, Funduszu na rzecz Sprawiedliwej transformacji i Europejskiego Funduszu Morskiego, Rybackiego i Akwakultury, a także przepisy finansowe na potrzeby tych funduszy oraz na potrzeby Funduszu Azylu, Migracji i Integracji, Funduszu Bezpieczeństwa Wewnętrznego i Instrumentu Wsparcia Finansowego na rzecz Zarządzania Granicami i Polityki Wizowej (Dz. Urz. UE L 231/159 z dnia 30 czerwca 2021 r.) **(Rozporządzenie ogólne)**;
- Rozporządzenie Parlamentu Europejskiego i Rady (UE) 2021/1058 z dnia 24 czerwca 2021r. w sprawie Europejskiego Funduszu Rozwoju Regionalnego i Funduszu Spójności (Dz. Urz. UE L 231.60 z dnia 30 czerwca 2021 r.);
- Rozporządzenie Parlamentu Europejskiego i Rady (UE, Euratom) 2018/1046 z dnia 18 lipca 2018 r. w sprawie zasad finansowych mających zastosowanie do budżetu ogólnego Unii, zmieniającego rozporządzenia (UE) nr 1296/2013, (UE) nr 1301/2013, (UE) nr 1303/2013, (UE) nr 1304/2013, (UE) nr 1309/2013, (UE) nr 1316/2013, (UE) nr 223/2014 i (UE) nr 283/2014 oraz decyzję nr 541/2014/UE, a także uchylającego rozporządzenie (UE, Euratom) nr 966/2012 (Dz. Urz. UE L 193.1 z dnia 30 lipca 2018 r.);
- Rozporządzenie Komisji (UE) NR 651/2014 z dnia 17 czerwca 2014 r. uznające niektóre rodzaje pomocy za zgodne z rynkiem wewnętrznym w zastosowaniu art. 107 i 108 Traktatu. Tekst mający znaczenie dla EOG (Dz. urz. EU L 187 z 26.06.2014);
- Rozporządzenie Komisji (UE) NR 1407/2013 z dnia 18 grudnia 2013 r. w sprawie stosowania art. 107 i 108 Traktatu o funkcjonowaniu Unii Europejskiej do pomocy de minimis. Tekst mający znaczenie dla EOG. (Dz. Urz. EU L 352 z 24.12.2013);
- Rozporządzenie Parlamentu Europejskiego i Rady (UE) 2016/679 z dnia 27 kwietnia 2016r. w sprawie ochrony osób fizycznych w związku z przetwarzaniem danych osobowych i w sprawie swobodnego przepływu takich danych oraz uchylenia dyrektywy 95/46/WE (ogólne rozporządzenie o ochronie danych) (Dz. Urz. UE L 119.1 z dnia 04.05.2016) **(Rozporządzenie RODO)**;
- Dyrektywa Parlamentu Europejskiego i Rady 2014/24/UE z dnia 26 lutego 2014 r. w sprawie zamówień publicznych, uchylająca dyrektywę 2004/18/WE. Tekst mający znaczenie dla EOG. (Dz. Urz. UE L 94/65z dnia 28.03.2014);
- Dyrektywa Parlamentu Europejskiego i Rady (UE) 2018/2001 z dnia 11 grudnia 2018r. w sprawie promowania stosowania energii ze źródeł odnawialnych;
- Dyrektywa Parlamentu Europejskiego i Rady 2010/31/UE z dnia 19 maja 2010 r. w sprawie charakterystyki energetycznej budynków;

- Dyrektywa Parlamentu Europejskiego i Rady 2008/50/WE z dnia 21 maja 2008 r. w sprawie jakości powietrza i czystsze powietrze dla Europy;
- Dyrektywa 2018/2002 z dnia 11 grudnia 2018 r. zmieniająca dyrektywę 2012/27/UE w sprawie efektywności energetycznej;
- Dyrektywa 2018/844 zmieniająca dyrektywę 2010/31/UE w sprawie charakterystyki energetycznej budynków i dyrektywa 2012/27/UE w sprawie efektywności energetycznej;
- Zalecenie Komisji (KE) 2020/1563 z dnia 14 października 2020 r. dotyczące ubóstwa energetycznego;
- Zawiadomienie Komisji Wytyczne dla państw członkowskich w sprawie wyboru podmiotów wdrażających instrumenty finansowe (2016/C 276/01);
- Komunikat Komisji Europejskiej w sprawie zmiany metody ustalania stóp referencyjnych i dyskontowych (2008/C 14/02 lub kolejny zastępujący);
- Komunikat Komisji Wytyczne Unii w sprawie pomocy państwa na rzecz promowania inwestycji w zakresie finansowania ryzyka (2014/C 19/04/lub kolejny – zastępujący);
- Komunikat Komisji Europejskiej z 21 marca 2018 r. w sprawie nowych wymagań przeciwko unikaniu opodatkowania w prawodawstwie UE regulującym w szczególności operacje finansowe i inwestycyjne (C(2018)1756 z późn. zm.);
- Ustawa z dnia 28 kwietnia 2022 r. o zasadach realizacji zadań finansowych ze środków europejskich w perspektywie finansowej 2021-2027 (Dz. U. z 2022 r. poz. 1079);
- Ustawa z dnia 27 sierpnia 2009 r. o finansach publicznych (Dz. U. z 2022 r. poz. 1634 ze zm.);
- Ustawa z dnia 10 maja 2018 r. o ochronie danych osobowych (Dz. U. z 2019 r. poz. 1781);
- Ustawa z dnia 11 września 2019 r. Prawo zamówień publicznych (Dz. U. z 2019 r. poz. 2019 ze zm.);
- Ustawa z dnia 30 kwietnia 2004 r. o postępowaniu w sprawach dotyczących pomocy publicznej (Dz. U. z 2022 r. poz. 807 ze zm.);
- Ustawa z dnia 23 kwietnia 1964 r. Kodeks cywilny (Dz. U. z 2022 r. poz. 1360 ze zm.);
- Ustawa z dnia 14 czerwca 1960 r. Kodeks postępowania administracyjnego (Dz. U. z 2022 r. poz. 2000 ze zm.);
- Ustawa z dnia 1 marca 2018 r. o przeciwdziałaniu praniu pieniędzy oraz finansowaniu terroryzmu (Dz. U. z 2022 r. poz. 593 ze zm.);
- Regionalny program Fundusze Europejskie dla Opolskiego 2021-2027;
- Szczegółowy Opis Priorytetów Programu Fundusze Europejskie dla Opolskiego 2021-2027 (**SZOP**);

- Analiza ex-ante instrumentów finansowych w ramach programu regionalnego Fundusze Europejskie dla Opolskiego 2021-2027, sporządzona przez Instytucję Zarządzającą zgodnie z art. 58 ust. 3 Rozporządzenia ogólnego (**Analiza ex-ante**);
- Rozporządzenie Ministra Funduszy i Polityki Regionalnej z dnia 11 października 2022r. w sprawie udzielania regionalnej pomocy inwestycyjnej w ramach programów regionalnych na lata 2021-2027;
- Rozporządzenie Ministra Funduszy i Polityki Regionalnej z dnia 29 listopada 2022r. w sprawie udzielania pomocy inwestycyjnej na infrastrukturę badawczą w ramach programów regionalnych na lata 2021-2027;
- Rozporządzenie Ministra Funduszy i Polityki Regionalnej z dnia 29 listopada 2022r. w sprawie udzielania pomocy na badania przemysłowe, eksperymentalne prace rozwojowe oraz studia wykonalności w ramach programów regionalnych na lata 2021-2027;
- Rozporządzenie Ministra Funduszy i Polityki Regionalnej z dnia 29 września 2022r. w sprawie udzielania pomocy de minimis w ramach programów regionalnych na lata 2021-2027;
- Rozporządzenie Ministra Funduszy i Polityki Regionalnej z dnia 7 października 2022r. w sprawie udzielania regionalnej pomocy inwestycyjnej w ramach celu polityki CP1 (iii) w zakresie wzmocnienia trwałego wzrostu i konkurencyjności mikroprzedsiębiorców, małych i średnich przedsiębiorców oraz tworzenia miejsc pracy w mikroprzedsiębiorstwach, małych i średnich przedsiębiorstwach, w tym poprzez inwestycje produkcyjne w ramach regionalnych programów na lata 2021-2027;
- Rozporządzenie Ministra Funduszy i Polityki Regionalnej z dnia 11 grudnia 2022r. w sprawie udzielania pomocy na inwestycje wspierające efektywność energetyczną w ramach regionalnych programów na lata 2021-2027;
- Rozporządzenie Ministra Funduszy i Polityki Regionalnej z dnia 11 grudnia 2022r. w sprawie udzielania pomocy na inwestycje układy wysokosprawnej kogeneracji oraz na propagowanie ze źródeł odnawialnych w ramach regionalnych programów na lata 2021-2027;
- Rozporządzenie Ministra Infrastruktury z dnia 12 kwietnia 2002 r. w sprawie warunków technicznych, jakim powinny odpowiadać budynki i ich usytuowanie;
- Wytyczne dotyczące kwalifikowalności wydatków na lata 2021-2027;
- Wytyczne dotyczące monitorowania postępu rzeczowego realizacji programów operacyjnych na lata 2021-2027;
- Wytyczne w zakresie warunków gromadzenia i przekazywania danych w postaci elektronicznej na lata 2021-2027;
- Wytyczne dotyczące warunków księgowania wydatków oraz przygotowania prognoz wniosków o płatność do Komisji Europejskiej w ramach programów polityki spójności na lata 2021-2027;

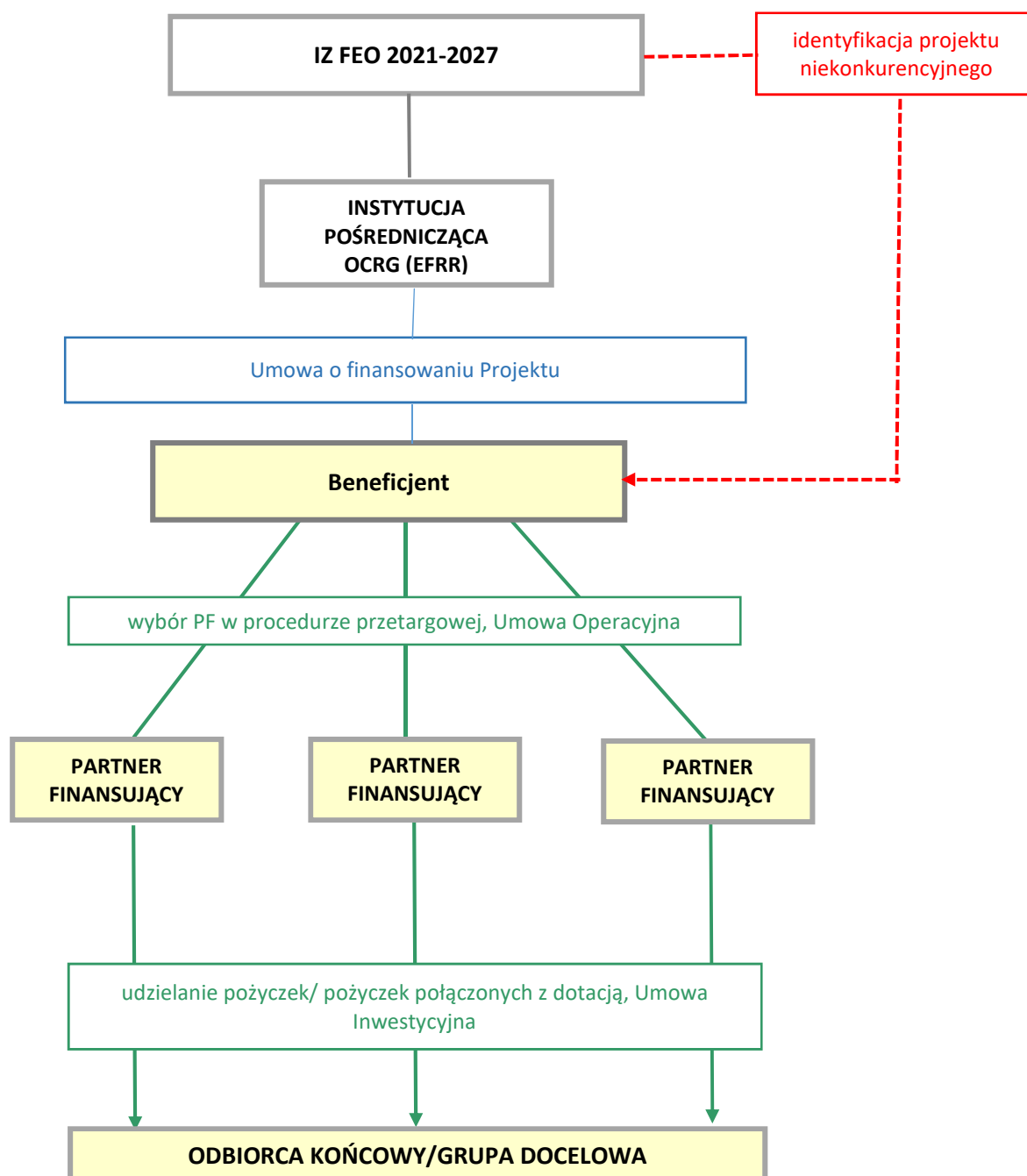
- Wytyczne dotyczące kontroli realizacji programów polityki spójności na lata 2021–2027

W sprawach nieuregulowanych powyższymi aktami prawnymi zastosowanie mają odpowiednie przepisy prawa Unii Europejskiej oraz właściwych aktów prawa krajowego, a także wszelkie przepisy o charakterze wykonawczym, uzupełniającym lub pomocniczym, w odniesieniu do wyżej wymienionych regulacji, w tym, w szczególności rozporządzenia i wytyczne ministra właściwego do spraw rozwoju.

## 1.2 System instytucjonalny

Relacje pomiędzy poszczególnymi instytucjami w systemie wdrażania Instrumentów Finansowych w FEO 2021-2027 przedstawia Schemat 1.

Schemat 1. System wdrażania IF w ramach FEO 2021-2027



Źródło: Opracowanie własne IP

Instytucją Zarządzającą programem regionalnym *Fundusze Europejskie dla Opolskiego 2021-2027*, zgodnie z art. 8 ust. 1 *Ustawy o zasadach realizacji zadań finansowanych ze środków europejskich w perspektywie finansowej 2021-2027* jest Zarząd Województwa Opolskiego, obsługiwany przez Departament Programowania Funduszy Europejskich, Departament Wdrażania Funduszy Europejskich oraz Referat Certyfikacji i Księgowania Wydatków Europejskich Departamentu Finansów Urzędu Marszałkowskiego Województwa Opolskiego.

IZ FEO 2021-2027 odpowiada za realizację Programu zgodnie z zasadą należytego zarządzania finansami. Na podstawie udzielonego jej pełnomocnictwa, IZ FEO 2021-2027 jest wyłącznym dysponentem środków zgromadzonych na rachunkach bankowych Funduszu Powierniczego od dnia wygaśnięcia lub rozwiązania umowy pomiędzy BGK a IP.

Do głównych obowiązków IZ FEO 2021-2027 w obszarze zarządzania IF należy m.in.:

- przygotowanie oraz aktualizacja *Analizy ex ante instrumentów finansowych w ramach programu regionalnego Fundusze Europejskie dla Opolskiego 2021-2027*,
- przygotowanie oraz aktualizacja SI IF,
- wydawanie zaleceń dotyczących prawidłowej realizacji umowy,
- nadzór nad realizacją SI IF,
- monitorowanie realizacji SI IF,
- interpretacja zapisów FEO 2021-2027 oraz dokumentów wdrożeniowych / wytycznych,
- przygotowanie oraz aktualizacja Polityki Wyjścia z Funduszu Powierniczego.

Dla wsparcia realizacji SI IF może zostać powołany podmiot doradczy.

Na podstawie art. 9 Ustawy wdrożeniowej w ramach FEO 2021-2027 została wyznaczona Instytucja Pośrednicząca, której funkcje pełni Opolskie Centrum Rozwoju Gospodarki.

Na mocy Porozumienia z IP IZ FEO 2021-2027 powierzyła IP realizację zadań dotyczących wdrażania wybranych obszarów FEO 2021-2027, finansowanych ze środków EFRR, w których m.in. zastosowanie mają Instrumenty Finansowe (Tabela 1).

Tabela 1. Działania wdrażane przez IP, w których zastosowanie mają IF.

FUNDUSZ	DZIAŁANIE			INSTYTUCJA POŚREDNICZĄCA
	CP	NR	NAZWA	
Europejski Fundusz Rozwoju Regionalnego	CP1	1.11	Instrumenty finansowe w gospodarce	Opolskie Centrum Rozwoju Gospodarki
	CP2	2.7	Instrumenty finansowe w obszarze środowiska	

Źródło: Opracowanie własne IP

W wyniku przygotowanej analizy ex ante planuje się wykorzystanie Instrumentów Finansowych w ramach dwóch Priorytetów, w podziale na cele Polityki i cele szczegółowe:

**I. Priorytet 1** Fundusze Europejskie na rzecz wzrostu innowacyjności i konkurencyjności opolskiego

**Cel Polityki CP 1** Bardziej konkurencyjna i inteligentna Europa dzięki wspieraniu innowacyjnej i inteligentnej transformacji gospodarczej oraz regionalnej łączności cyfrowej

### **Cele szczegółowe:**

1. Cs (i) Rozwijanie i wzmacnianie zdolności badawczych i innowacyjnych oraz wykorzystywanie zaawansowanych technologii.
2. Cs (ii) Czerpanie korzyści z cyfryzacji dla obywateli, przedsiębiorstw, organizacji badawczych i instytucji publicznych.
3. Cs (iii) Wzmacnianie trwałego wzrostu i konkurencyjności MŚP oraz tworzenie miejsc pracy w MŚP, w tym poprzez inwestycje produkcyjne.

## **II. Priorytet 2 Fundusze Europejskie dla czystej energii i ochrony środowiska naturalnego w województwie opolskim**

**Cel polityki CP 2** Bardziej przyjazna dla środowiska, niskoemisyjna i przechodząca w kierunku gospodarki zeroemisyjnej oraz odporna Europa dzięki promowaniu czystej i sprawiedliwej transformacji energetycznej, zielonych i niebieskich inwestycji, gospodarki o obiegu zamkniętym, łagodzenia zmian klimatu i przystosowania się do nich, zapobiegania ryzyku i zarządzania ryzykiem, oraz zrównoważonej mobilności miejskiej

### **Cele szczegółowe:**

1. Cs (i) Wspieranie efektywności energetycznej i redukcji emisji gazów cieplarnianych.
2. Cs (ii) Wspieranie energii odnawialnej zgodnie z Dyrektywą (UE) 2018/2001, w tym określonymi w niej kryteriami zrównoważonego rozwoju.

Zgodnie z przeprowadzoną analizą ex ante zastosowanie IF w powyższych Priorytetach FEO 2021-2027 zakłada wprowadzenie instrumentów finansowych i instrumentów mieszanych, co ma doprowadzić do ożywienia przedsiębiorczości regionu poprzez rozwój istniejących przedsiębiorstw sektora MŚP, jak również redukcję emisji gazów cieplarnianych, ze szczególną koncentracją na realizowaniu działań w zakresie:

- ✓ innowacyjnych projektów i wykorzystania zaawansowanych technologii,
- ✓ cyfryzacji MŚP,
- ✓ poprawy efektywności energetycznej oraz zwiększenia wykorzystania OZE.

Zgodnie z podejściem Komisji Europejskiej w perspektywie finansowej 2021-2027 Instrumenty Finansowe, co do zasady, powinny być podstawową formą finansowania projektów, ze względu na efekt dźwigni oraz ich zdolności do łączenia różnych form środków publicznych i prywatnych w celu wspierania celów polityki UE. IF mają być głównym mechanizmem realizacji inwestycji przynoszących dochody lub dających oszczędności kosztów (tzw. inwestycje finansowo wykonalne), a mianowicie:

1. **Zwiększanie dostępności kapitału** - w ten sposób instrument przeciwdziała niedoskonałości rynkowej, której podstawę stanowi zjawisko luki finansowania.
2. **Dążenie do zmniejszania kosztu kapitału** (łącznego kosztu jego pozyskania) - w tym przypadku chodzi o zapewnienie dostępu do środków finansowych na realizację ekonomicznie uzasadnionych przedsięwzięć po cenie niższej od rynkowej, celem zachęcenia odbiorców do zrealizowania określonego projektu.

Zgodnie z założeniami FEO 2021-2027 Instrumenty Finansowe będą wdrażane w formie **instrumentów finansowych (pożyczek)** oraz **instrumentów łączących** w jednej operacji instrument

finansowy i dotację, tj. instrumentu mieszanego – **pożyczki z częściowym umorzeniem kapitału** w modelu z Funduszem Powierniczym, którego Menadżerem będzie BGK.

Produkty finansowe będą wdrażane przez BGK w oparciu o Umowę o finansowaniu Projektu oraz udostępniane Ostatecznym Odbiorcom przez **podmioty wdrażające fundusze szczegółowe** (tj. Partnerów Finansujących), wybrane przez BGK w procedurze przetargowej.

Jak wynika z Rozporządzenia ogólnego 2021-2027, wartość dotacji nie może przekraczać wartości inwestycji wspieranej przez produkt finansowy. Oznacza to w praktyce, że na **poziomie instrumentu finansowego** (wg Ustawy wdrożeniowej) **wartość dotacji nie może przekraczać 50% łącznej wartości alokacji**. Dlatego też w ramach poszczególnych funduszy szczegółowych wykorzystujących instrumenty mieszane **w przypadku niektórych typów beneficjentów i/lub typów inwestycji wartość dotacji będzie mogła przekroczyć 50% wartości wkładu z programu (indywidualnej pożyczki)**. Umorzeniu nie będzie podlegał wkład wnoszony przez Partnerów Finansujących. W relacji Menadżer - Partner Finansujący co do zasady zakłada się stosowanie zasady pari-passu.<sup>1</sup> Dopuszcza się jednak zróżnicowane traktowanie inwestorów w zakresie oprocentowania, przykładowo:

- Wkład z Programu będzie oprocentowany preferencyjnie, a wkład Partnera Finansującego - rynkowo;
- wkład zapewniany przez Partnera Finansującego będzie oprocentowany według stawki rynkowej lub stawki zaproponowanej w postępowaniu przetargowym.

W przypadku efektu dźwigni finansowej interwencji publicznych za zainwestowaną kwotę przyjęto alokację przeznaczoną na IF w poszczególnych Priorytetach.

Wygenerowana dźwignia finansowa będzie efektem połączenia zasobów publicznych przeznaczonych na IF w poszczególnych Priorytetach FEO 2021-2027 i prywatnych, wyrażonych kwotowo w SI IF jako inwestycje prywatne uzupełniające wsparcie publiczne dla ostatecznych odbiorców (inne niż dotacje).

Do głównych zadań IP w obszarze realizacji IF należy m.in.:

- współpraca z IZ przy opracowaniu i aktualizacji SI IF,
- przekazywanie wkładu z Programu zgodnie z SI IF oraz Umową o finansowaniu Projektu,
- monitorowanie realizacji projektu, w tym współpraca z Beneficjentem w zakresie sprawozdawczości,
- kontrola realizacji projektu,
- weryfikacja harmonogramu płatności składanego przez Beneficjenta,
- współpraca z Beneficjentem w celu osiągnięcia efektów określonych w FEO 2021-2027 oraz odpowiedniego dedykowania produktów dla odbiorców końcowych / grup docelowych województwa opolskiego,
- weryfikacja Rocznych Planów Działań opracowanych przez Beneficjenta,
- uzgodnienie dokumentacji wyboru PF opracowanej przez Beneficjenta,
- opracowanie Polityki Wyjścia z Funduszu Powierniczego.

---

<sup>1</sup> **Pari-passu** (z języka łacińskiego *równym krokiem*), oznacza takie ustrukturyzowanie transakcji, lub np. pozycji wierzycieli, gdzie są oni równorzędni, na przykład w ramach poszczególnych kategorii zaspokojenia w postępowaniu upadłościowym.

### 1.3 Menadżer Funduszu Powierniczego

Beneficjentem mogą być instytucje z odpowiednim potencjałem ekonomicznym, prawnym i organizacyjnym. Powyższe wynika ze złożoności stosowania IF oraz konieczności posiadania odpowiedniego potencjału do właściwego rozeznania środowiska instytucji finansowych, które będą zaangażowane jako Partnerzy Finansujący.

Istotna jest również, z punktu widzenia IZ FEO, znajomość specyfiki regionalnej, m.in. w odniesieniu do potencjału ww. partnerów, doświadczeń regionalnych w zakresie stosowania zwrotnej pomocy, charakterystyki, w tym potrzeb odbiorców końcowych/grup docelowych, aby w efekcie zastosowania IF osiągnąć cele oraz efekty zakładane w FEO 2021-2027.

Biorąc pod uwagę powyższe IZ FEO podjęła decyzję o zastosowaniu procedur niekonkurencyjnych, w ramach których zidentyfikowano Bank Gospodarstwa Krajowego, jako Beneficjenta, który ma utworzyć Fundusz Powierniczy oraz inwestować i zarządzać jego zasobami, po spełnieniu kryteriów wyboru zatwierdzonych przez KM FEO 2021-2027.

Tabela 2. Kryteria wyboru Beneficjenta w ramach Działania 1.11 *Instrumenty finansowe w gospodarce i 2.7 Instrumenty finansowe w obszarze środowiska*

LP	NAZWA KRYTERIUM	DEFINICJA	Opis znaczenia kryterium
KRYTERIA OBLIGATORYJNE (TAK/NIE)			
KRYTERIA FORMALNE			
1.	Podmiot uprawniony do złożenia wniosku	Sprawdza się, czy wniosek został złożony przez podmiot zgodny z typem beneficjenta określonym w programie FEO 2021-2027, Szczegółowym Opisie Priorytetów FEO 2021-2027 (dokument aktualny na dzień zatwierdzenia przez Zarząd Województwa Opolskiego Regulaminu wyboru projektów) oraz Regulaminie wyboru projektów. Kryterium weryfikowane na podstawie zapisów wniosku o dofinansowanie i załączników i/lub wyjaśnień udzielonych przez Wnioskodawcę.	Bezwzględny
2.	Termin realizacji projektu	Sprawdza się, czy okres realizacji projektu jest zgodny z okresem kwalifikowalności wskazanym w programie FEO 2021-2027 oraz Regulaminie wyboru projektów. Kryterium weryfikowane na podstawie zapisów wniosku o dofinansowanie.	Bezwzględny
3.	Poprawność złożenia wniosku	Sprawdza się, czy wniosek jest kompletny oraz czy nie zawiera błędów formalno-technicznych. Sprawdza się, czy wniosek został prawidłowo podpisany – zgodnie z zapisami Instrukcji obsługi generatora wniosków FEO 2021-2027. Kryterium weryfikowane na podstawie zapisów wniosku o dofinansowanie.	Bezwzględny
4.	Poprawność złożenia załączników do wniosku	Sprawdza się, czy załączniki zostały złożone we wskazanym w Regulaminie wyboru projektów terminie. Sprawdza się, czy załączniki są kompletne oraz czy nie zawierają błędów formalno-technicznych. Sprawdza się czy załączniki zostały prawidłowo podpisane – zgodnie z zapisami Instrukcji obsługi generatora wniosków FEO	Bezwzględny

LP	NAZWA KRYTERIUM	DEFINICJA	Opis znaczenia kryterium
		<p>2021-2027.</p> <p>Weryfikuje się, czy do wniosku o dofinansowanie projektu został dołączony biznesplan (Strategia inwestycyjna Podmiotu wdrażającego IF), który pozwala na ocenę merytoryczną racjonalności projektu i jego zakładanych efektów.</p> <p>Biznesplan powinien zawierać co najmniej informacje wskazane w załączniku nr X do Rozporządzenia Parlamentu Europejskiego i Rady (UE) nr 2021/1060 z dnia 24 czerwca 2021 r. oraz powinien zawierać co najmniej:</p> <ul style="list-style-type: none"> <li>▪ proponowaną kwotę wkładu z programu FEO 2021-2027 do instrumentu finansowego i szacowany efekt dźwigni, wraz z krótkim uzasadnieniem;</li> <li>▪ proponowane oferowane produkty finansowe, w tym ewentualną potrzebę zróżnicowanego traktowania inwestorów;</li> <li>▪ proponowaną docelową grupę ostatecznych odbiorców wraz z charakterystyką;</li> <li>▪ typy inwestycji możliwe do realizacji przez odbiorców ostatecznych (MŚP);</li> <li>▪ oczekiwany wkład instrumentu finansowego w osiąganie celów szczegółowych;</li> <li>▪ opis modelu wdrażania instrumentu finansowego;</li> <li>▪ reguły dotyczące wyliczania i pokrywania poniesionych kosztów zarządzania lub opłat za zarządzanie;</li> <li>▪ reguły dotyczące ponownego wykorzystania środków;</li> <li>▪ reguły dotyczące aktualizacji;</li> <li>▪ politykę wyjścia.</li> </ul> <p>Kryterium weryfikowane na podstawie zapisów załączników i/lub wyjaśnień udzielonych przez Wnioskodawcę.</p>	
5.	Prawidłowa wartości projektu	<p>Sprawdza się, czy Wnioskodawca poprawnie wyliczył wnioskowaną kwotę wsparcia (wkład finansowy do instrumentu finansowego).</p> <p>Sprawdza się, czy poprawnie i zgodnie z SZOP FEO 2021-2027 (dokument aktualny na dzień zatwierdzenia przez Zarząd Województwa Opolskiego Regulaminu wyboru projektów) oraz Regulaminem wyboru projektów określono źródła finansowania projektu, w tym, czy zaznaczono brak pomocy publicznej na poziomie Wnioskodawcy.</p> <p>Kryterium weryfikowane na podstawie zapisów załączników i/lub wyjaśnień udzielonych przez Wnioskodawcę.</p>	Bezwzględny
6.	Zgodność projektu z opisem działania	<p>Bada się zgodność projektu z opisem działania w ramach programu FEO 2021-2027 oraz SZOP FEO 2021-2027 (w tym celem oraz zakresem interwencji).</p> <p>Kryterium weryfikowane na podstawie zapisów wniosku o dofinansowanie i załączników i/lub wyjaśnień udzielonych przez Wnioskodawcę.</p>	Bezwzględny
7.	Projekt jest zgodny z programem FEO 2021-2027	Warunkiem spełnienia kryterium jest zapewnienie zgodności projektu co najmniej w zakresie:	Bezwzględny

LP	NAZWA KRYTERIUM	DEFINICJA	Opis znaczenia kryterium
	oraz ze Szczegółowym Opisem Priorytetów FEO 2021-2027 (dokument aktualny na dzień zatwierdzenia przez Zarząd Województwa Opolskiego Regulaminu wyboru projektów), w tym w zakresie: - warunków realizacji projektów (jeżeli dotyczy) oraz Regulaminem wyboru projektów	<ul style="list-style-type: none"> <li>- nie przekroczenia pułapu maksymalnego poziomu dofinansowania;</li> <li>- spełnienia warunku minimalnej/maksymalnej wartości projektu (o ile dotyczy);</li> <li>- spełnienia warunku minimalnej/maksymalnej wartości wydatków kwalifikowanych projektu (o ile dotyczy);</li> <li>- innych warunków realizacji projektów.</li> </ul> <p>Kryterium weryfikowane na podstawie zapisów wniosku o dofinansowanie i załączników i/lub wyjaśnień udzielonych przez Wnioskodawcę.</p>	
<b>KRYTERIA MERYTORYCZNE</b>			
1.	Kwalifikowalność Wnioskodawcy	<p>Bada się, czy Wnioskodawca spełnia wymogi, warunki i przesłanki niezbędne do powierzenia mu funkcji Podmiotu wdrażającego IF oraz odpowiedni potencjał do realizacji projektu, m.in., czy:</p> <ol style="list-style-type: none"> <li>1. Wnioskodawca posiada uprawnienia do wykonywania odpowiednich zadań wdrożeniowych na mocy przepisów unijnych i krajowych.</li> <li>2. Wnioskodawca posiada odpowiednią trwałość ekonomiczną i wykonalność finansową.</li> <li>3. Wnioskodawca posiada odpowiednią zdolność do wdrażania instrumentu finansowego, w tym strukturę organizacyjną i ramy zarządzania zapewniające niezbędną wiarygodność dla instytucji zarządzającej.</li> <li>4. Wnioskodawca posiada system wewnętrznej kontroli, który działa w sposób sprawny i skuteczny oraz umożliwia Wnioskodawcy przestrzeganie odpowiednich procedur w zakresie ryzyka.</li> <li>5. Wnioskodawca wykorzystuje system księgowy zapewniający rzetelne, kompletne i wiarygodne informacje w odpowiednim czasie.</li> <li>6. Wnioskodawca wyraża zgodę na poddanie się audytowi przeprowadzanemu przez krajowe instytucje uprawnione do kontroli i audytu, Komisję Europejską i Europejski Trybunał Obrachunkowy.</li> <li>7. Wnioskodawca posiada doświadczenie w realizacji podobnych projektów i pełnieniu podobnych funkcji, a także wiedzę na temat rynków finansowych i przygotowanie do oceny biznesplanów składanych przez potencjalne podmioty wdrażające fundusze szczegółowe.</li> <li>8. Wnioskodawca dysponuje zespołem o odpowiedniej</li> </ol>	Bezwzględny

LP	NAZWA KRYTERIUM	DEFINICJA	Opis znaczenia kryterium
		<p>wiedzy, doświadczeniu i kwalifikacjach do pełnienia funkcji Podmiotu wdrażającego IF.</p> <p>9. Wnioskodawca wykazuje odpowiednią zdolność operacyjną do wdrażania projektu, w tym posiada właściwą strukturę organizacyjną do pełnienia funkcji Podmiotu wdrażającego IF i odpowiednie zaplecze techniczne.</p> <p>10. Wnioskodawca posiada ramy zarządzania umożliwiające mu prawidłowe wypełnianie zadań Podmiotu wdrażającego IF i zapewnienie niezbędnej wiarygodności (uwzględniające adekwatne procedury w zakresie funduszy dotyczące planowania, ustanawiania, komunikacji, monitoringu, zarządzania ryzykiem i kontroli wewnętrznych).</p> <p>11. Ocenia się, czy Wnioskodawca dysponuje solidną i wiarygodną metodyką identyfikacji i oceny podmiotów wdrażających fundusz szczegółowy i odbiorców ostatecznych, opisaną w regulaminie udzielania pożyczek.</p> <p>12. Ocenia się, czy opisane zostały warunki stosowane odnośnie do wsparcia na rzecz ostatecznych odbiorców, w tym racjonalność zaplanowanej polityki cenowej.</p> <p>13. Oceniana się, czy opisana została zdolność pozyskania środków na inwestycje na rzecz odbiorców ostatecznych, obok wkładów z programu.</p> <p>14. Ocenia się zdolność wykazania dodatkowej działalności w porównaniu z obecną działalnością.</p> <p>15. W przypadkach gdy Podmiot wdrażający IF przeznacza swoje własne środki finansowe na instrument finansowy lub dzieli się ryzykiem, ocenia się proponowane środki w celu zapewnienia zgodności interesów oraz uniknięcia możliwego konfliktu interesu.</p> <p>16. Ponadto ocenia się, czy Wnioskodawca posiada zdolność do aktywnego działania w regionie i realizacji projektu w województwie opolskim.</p> <p>Kryterium weryfikowane na podstawie zapisów wniosku o dofinansowanie i załączników i/lub wyjaśnień udzielonych przez Wnioskodawcę.</p>	
2.	Zgodność zakresu wsparcia z dokumentami strategicznymi	<p>Bada się, czy założenia projektu są zgodne z wymogami określonymi w Sekcji II dot. Instrumentów Finansowych Rozporządzenia Parlamentu Europejskiego i Rady (UE) 2021/1060 z dnia 24 czerwca 2021 r. ustanawiające wspólne przepisy dotyczące Europejskiego Funduszu Rozwoju Regionalnego, Europejskiego Funduszu Społecznego Plus, Funduszu Spójności, Funduszu na rzecz Sprawiedliwej Transformacji i Europejskiego Funduszu Morskiego, Rybackiego i Akwakultury, a także przepisy finansowe na potrzeby tych</p>	Bezwzględny

LP	NAZWA KRYTERIUM	DEFINICJA	Opis znaczenia kryterium
		<p>funduszy oraz na potrzeby Funduszu Azylu, Migracji i Integracji, Funduszu Bezpieczeństwa Wewnętrznego i Instrumentu Wsparcia Finansowego na rzecz Zarządzania Granicami i Polityki Wizowej.</p> <p>Bada się również, czy założenia projektu są zgodne z dokumentami strategicznymi na poziomie regionalnym tj. programu Fundusze Europejskie dla Opolskiego 2021-2027 (FEO 2021-2027), Szczegółowego Opisu Priorytetów programu FEO 2021-2027 (dokument aktualny na dzień zatwierdzenia przez Zarząd Województwa Opolskiego Regulaminu wyboru projektów), Strategią Inwestycyjną dla Instrumentów Finansowych oraz analizy ex-ante w zakresie, w ramach zapisów dotyczących, m.in.:</p> <ul style="list-style-type: none"> <li>- planowanego wykorzystania instrumentów finansowych;</li> <li>- głównych grup docelowych, do których kierowane będzie wsparcie;</li> <li>- obszaru wsparcia w rozumieniu terytorialnym, jak również sektorów gospodarki.</li> </ul> <p>Bada się, czy rezultaty projektu dotyczyć będą obszaru województwa opolskiego, tzn. czy środki z instrumentu finansowego będą inwestowane na rzecz inwestycji i podmiotów zlokalizowanych na terytorium województwa opolskiego.</p> <p>Kryterium weryfikowane na podstawie zapisów wniosku o dofinansowanie i załączników i/lub wyjaśnień udzielonych przez Wnioskodawcę.</p>	
3.	Wykonalność projektu, poprawność i realność budżetu projektu	<p>Ocenia się, czy:</p> <ol style="list-style-type: none"> <li>1. Harmonogram projektu umożliwia prawidłową i terminową realizację przedsięwzięcia.</li> <li>2. Wnioskodawca zakłada kwalifikowalność wydatków w ramach projektu zgodnie z programem FEO 2021-2027, Wytycznymi Ministra Funduszy i Polityki Regionalnej dotyczącymi kwalifikowalności wydatków na lata 2021-2027, SZOP FEO 2021-2027 (dokument aktualny na dzień zatwierdzenia przez Zarząd Województwa Opolskiego Regulaminu wyboru projektu) oraz Regulaminem wyboru projektów.</li> <li>3. Wydatki wskazane jako kwalifikowane są uzasadnione i odzwierciedlają najkorzystniejszą relację między kwotą wsparcia, podejmowanymi działaniami i zakładanymi celami.</li> <li>4. Wnioskodawca zapewnia efektywną ekonomicznie realizację projektu. Ocenia się zaproponowany mechanizm wynagradzania. Sprawdza się, czy proponowane wynagrodzenie jest zgodne z metodologią opartą na wynikach, uzasadnione i zaplanowane w odpowiedniej wysokości, a jego</li> </ol>	Bezwzględny

LP	NAZWA KRYTERIUM	DEFINICJA	Opis znaczenia kryterium
		<p>poziom nie przekroczy progów określonych we właściwych przepisach. Ocena dotyczy również poziomu kosztów zarządzania i opłat za wdrażanie instrumentu finansowego oraz metodyki zaproponowanej do ich obliczenia.</p> <p>5. Założenia biznesplanu są poprawne, możliwe do realizacji oraz uzasadnione.</p> <p>Założenia projektu gwarantują zapewnienie trwałości ekonomicznej i wykonalność finansową.</p>	
4.	Zgodność projektu z Kartą Praw Podstawowych Unii Europejskiej	<p>Wnioskodawca powinien zadeklarować, że sposób realizacji oraz zakres projektu nie będzie naruszać postanowień Karty praw podstawowych Unii Europejskiej z dnia 6 czerwca 2016 r. (Dz. Urz. UE C 202 z 7.06.2016, str. 3890).</p> <p>Kryterium weryfikowane na podstawie zapisów wniosku o dofinansowanie i załączników i/lub wyjaśnień udzielonych przez Wnioskodawcę.</p>	Bezwzględny
5.	Zgodność projektu z Konwencją o Prawach Osób Niepełnosprawnych	<p>Wnioskodawca powinien zadeklarować, że sposób realizacji oraz zakres projektu nie będzie naruszać postanowień Konwencji o prawach osób niepełnosprawnych, sporządzonej w Nowym Jorku dnia 13 grudnia 2006 r. (Dz. U. z 2012 r. poz. 1169, z późn. zm.).</p> <p>Kryterium weryfikowane na podstawie zapisów wniosku o dofinansowanie i załączników i/lub wyjaśnień udzielonych przez Wnioskodawcę.</p>	Bezwzględny
6.	Projekt będzie miał pozytywny wpływ na zasadę równości szans i niedyskryminacji, w tym dostępności dla osób z niepełnosprawnościami	<p>Wnioskodawca powinien wskazać, w jaki sposób realizacja projektu ma pozytywny wpływ na zasadę równości szans i niedyskryminacji, w tym dostępności dla osób z niepełnosprawnościami poprzez zapewnienie dostępności produktów lub usług.</p> <p>Przez pozytywny wpływ należy rozumieć zapewnienie dostępności infrastruktury, środków transportu, towarów, usług, technologii i systemów informacyjno-komunikacyjnych oraz wszelkich produktów projektu (w tym także usług) dla wszystkich ich użytkowników/użytkowniczek. Dostępność pozwala osobom, które mogą być wykluczone (ze względu na różne przesłanki np. wiek, tymczasowa niepełnosprawność, opieka nad dziećmi itd.), w szczególności osobom z niepełnosprawnościami i starszym, na korzystanie z nich na zasadzie równości z innymi osobami.</p> <p>Dopuszczalne jest uznanie neutralności poszczególnych produktów/usług projektu w stosunku do ww. zasady, o ile Wnioskodawca wykaże, że produkty/usługi nie mają swoich bezpośrednich użytkowników/użytkowniczek. W takiej sytuacji również uznaje się, że projekt może być uznany za zgodny z zasadą równości szans i niedyskryminacji</p>	Bezwzględny

LP	NAZWA KRYTERIUM	DEFINICJA	Opis znaczenia kryterium
7.	Zgodność projektu z zasadą równości kobiet i mężczyzn	<p>Wnioskodawca powinien wskazać, w jaki sposób projekt będzie zgodny z zasadą równości kobiet i mężczyzn. Zgodność projektu zostanie uznana jeśli projekt ma pozytywny bądź neutralny wpływ na zasadę równości kobiet i mężczyzn.</p> <p>Aby właściwie ocenić wpływ projektu na realizację tej zasady, Wnioskodawca najpierw powinien rozważyć, czy poprzez projekt można wyrównywać szanse osób, które w danym obszarze, znajdują się w gorszym położeniu. Następnie Wnioskodawca powinien zaplanować działania przyczyniające się do wyrównania szans osób będących w gorszym położeniu.</p> <p>Jeżeli Wnioskodawca stwierdzi, że w ramach projektu nie da się zrealizować żadnych działań w zakresie tej zasady, wtedy projekt może mieć neutralny wpływ na zasadę równości kobiet i mężczyzn. Wnioskodawca musi jednak przedstawić konkretne uzasadnienie, dlaczego jest to niemożliwe w danym projekcie.</p> <p>Kryterium będzie oceniane na podstawie informacji zawartych we wniosku o dofinansowanie.</p> <p>Kryterium weryfikowane na podstawie zapisów wniosku o dofinansowanie i załączników i/lub wyjaśnień udzielonych przez Wnioskodawcę.</p>	Bezwzględny
8.	Kompletność i poprawność wskaźników projektu	<p>Sprawdza się, czy wybrane wskaźniki w sposób kompleksowy opisują zakres rzeczowy i charakter projektu, a także czy poprawnie mierzą założone w nim cele. Sprawdza się realność przyjętych do osiągnięcia wartości docelowych wskaźników w odniesieniu przede wszystkim do: wartości finansowej projektu, czasu i miejsca realizacji, kondycji finansowej Wnioskodawcy oraz innych czynników istotnych dla realizacji przedsięwzięcia.</p> <p>Kryterium weryfikowane na podstawie zapisów wniosku o dofinansowanie i załączników i/lub wyjaśnień udzielonych przez Wnioskodawcę.</p>	Bezwzględny
9.	Badanie efektywności realizowanych działań, identyfikacja obszarów ryzyka i adekwatność działań zaradczych	<p>Sprawdza się, czy w dokumentacji projektowej Wnioskodawca opisał badanie efektywności realizowanych działań, którego wyniki będą podstawą do wprowadzenia ewentualnych korekt i usprawnień we wdrażaniu instrumentu.</p> <p>W ramach kryterium weryfikowane będzie, czy projekt przewiduje dokonanie ewaluacji realizowanych działań oraz oceniany będzie zakres tej oceny. Ponadto, w ramach kryterium sprawdzane będzie, czy Wnioskodawca zaplanował działania służące bieżącemu monitorowaniu projektu, a także, czy sposób realizacji projektu będzie dostosowywany do identyfikowanych w trakcie jego trwania potrzeb i wyników monitoringu.</p> <p>W ramach kryterium weryfikowane będzie, czy Wnioskodawca wskazał we wniosku o dofinansowanie obszary ryzyka, jakie zidentyfikował w związku z planowaną realizacją projektu, a także czy podał do każdego ze wskazanych obszarów ryzyka planowane działania zaradcze.</p>	Bezwzględny

LP	NAZWA KRYTERIUM	DEFINICJA	Opis znaczenia kryterium
		Kryterium weryfikowane na podstawie zapisów wniosku o dofinansowanie i załączników i/lub wyjaśnień udzielonych przez Wnioskodawcę.	

Identyfikacja w ramach procedury niekonkurencyjnej BGK i powierzenie mu funkcji Menadżera FP możliwa jest na podstawie art. 59 ust. 3 Rozporządzenia ogólnego.

Beneficjent utworzy Fundusz Powierniczy i będzie nim zarządzać na zasadach i warunkach określonych w Umowie o finansowaniu Projektu.

Beneficjentowi powierzone zostanie udostępnianie Ostatecznym Odbiorcom/grupom docelowym wsparcia w formie IF określonych w ramach FEO 2021-2027, finansowanych ze środków EFRR.

Powyższe dotyczy wszystkich Priorytetów, w których zostało zaplanowane zastosowanie IF w ramach Programu i za których wdrożenie w ramach systemu instytucjonalnego FEO 2021-2027 odpowiada IP.

Beneficjent realizując SI IF odpowiada głównie za:

- realizację projektu zgodnie z podpisaną Umową o finansowaniu Projektu (w tym z wnioskiem o dofinansowanie) oraz Biznesplanem Funduszu Powierniczego,
- ustanowienie FP i zarządzanie nim, w tym zapewnienie wewnętrznej administracji w ramach własnych struktur w celu właściwej realizacji Umów o finansowaniu Projektu,
- przygotowanie Rocznych Planów Działań i przedkładanie ich do akceptacji IP,
- przygotowanie dokumentacji wyboru i przedłożenie jej do zatwierdzenia przez IP oraz wybór PF,
- zawieranie Umów Operacyjnych z PF oraz ich nadzór, monitoring i kontrolę, w tym również wykonanie przez PF czynności monitorujących/ kontrolnych wobec Ostatecznych Odbiorców,
- nadzór nad PF w celu osiągnięcia efektów określonych w FEO 2021-2027 oraz Strategii Inwestycyjnej dla Instrumentów Finansowych i odpowiedniego dedykowania produktów dla odbiorców końcowych/grup docelowych województwa opolskiego,
- zbieranie i przekazywanie IP niezbędnych informacji dotyczących nieprawidłowości, w tym współpraca w tym zakresie z PF,
- zarządzanie zasobami zwróconymi,
- realizację Polityki Wyjścia z Funduszu Powierniczego,
- współpracę z IP w celu realizacji Umowy o finansowaniu Projektu oraz SI IF, w tym udział w aktualizacji SI IF i wprowadzaniu do niej zmian,
- prowadzenie działań informacyjnych i promocyjnych, a także w uzasadnionych przypadkach i przy konsultacji z IP prowadzenie badań/analiz skutecznej realizacji umowy i SI IF, które są finansowane ze środków na pokrycie kosztów związanych z zarządzaniem FP,
- przedstawianie na żądanie IP wszelkich dokumentów, pisemnych informacji, wyjaśnień związanych z realizacją projektu,
- wykorzystywanie SL2021 w ramach rozliczania projektu oraz komunikowania się z IP.

Pozostałe obowiązki Beneficjenta określają zapisy Umowy o finansowaniu Projektu.

Zadania związane z udzieleniem wsparcia Ostatecznym Odbiorcom zostaną powierzone Partnerom Finansującym, którzy mają wdrażać produkty finansowe zgodnie z wymogami wynikającymi

ze *Strategii inwestycyjnej dla Instrumentów Finansowych w ramach FEO* / dokumentacji przetargowej. Beneficjent dokonuje wyboru PF w ramach procedury przetargowej z uwzględnieniem poniższych minimalnych wymogów jakie musi spełniać ten podmiot, w zakresie zgodnym z zapisami FEO 2021-2027:

- uprawnienia do wykonywania odpowiednich zadań wdrożeniowych na mocy przepisów unijnych i krajowych,
- odpowiednia trwałość ekonomiczna i wykonalność finansowa,
- odpowiednia zdolność do wdrażania instrumentu finansowego, w tym struktura organizacyjna i ramy zarządzania zapewniające niezbędną wiarygodność dla Instytucji Zarządzającej,
- sprawny i skuteczny system wewnętrznej kontroli,
- użytkowanie systemu księgowego zapewniającego rzetelne, kompletne i wiarygodne informacje w odpowiednim czasie,
- zgoda na poddanie się audytowi przeprowadzanemu przez instytucje audytowe państwa członkowskiego, Komisji Europejskiej i Europejskiego Trybunału Obrachunkowego.

Przy wyborze PF Beneficjent odpowiednio uwzględnia charakter instrumentu finansowego, który ma być wdrożony, doświadczenie podmiotu we wdrażaniu podobnych instrumentów finansowych, wiedzę i doświadczenie proponowanych członków zespołu oraz zdolność operacyjną i finansową podmiotu. Wybór powinien być przejrzysty i obiektywnie uzasadniony i nie może prowadzić do powstania konfliktu interesów. Oprócz warunków i kryteriów wynikających z ustawy Pzp, przy wyborze PF należy uwzględniać dodatkowe wymogi, pozwalające zbadać potencjał wykonawców do realizacji IF, np. w ramach podanych poniżej obszarów i wymogów odpowiednio dostosowanych do postępowania:

- solidność i wiarygodność metodyki w celu identyfikacji i oceny Partnerów Finansujących lub Odbiorców Ostatecznych, o ile ma to zastosowanie,
- poziom kosztów zarządzania i opłat za wdrażanie instrumentu finansowego oraz metodyka zaproponowana do ich obliczenia,
- zasady i warunki stosowane odnośnie do wsparcia na rzecz Ostatecznych Odbiorców, w tym polityka cenowa,
- zdolność pozyskania środków na inwestycje na rzecz Odbiorców Ostatecznych, obok wkładów z Programu (jeśli dotyczy),
- zdolność wykazania dodatkowej działalności w porównaniu z obecną działalnością,
- w przypadkach gdy podmiot wdrażający instrument finansowy przeznacza swoje własne środki finansowe na instrument finansowy lub dzieli się ryzykiem, proponowane środki w celu zapewnienia zgodności interesów oraz zmniejszenia możliwego konfliktu interesu.

Podmiot wdrażający Fundusz Powierniczy, przekazując dalej wdrażanie zadań Partnerowi Finansującemu, zapewnia spełnienie ww. warunków w odniesieniu do danego Partnera Finansującego.

Wybór PF dokonywany przez Beneficjenta opiera się o zasady, tryb i warunki wyboru, jakie Beneficjent przedłoży do akceptacji IP. Wybrani przez Beneficjenta Partnerzy Finansujący będą realizować zadania związane z wdrażaniem IF na podstawie Umów Operacyjnych.

Odbiorcy końcowi / grupy docelowe są przyporządkowani do poszczególnych Priorytetów, w ramach których wdrażane są IF wspierane środkami EFRR i wskazani w Rozdziale 2.

## ROZDZIAŁ 2 ZAŁOŻENIA DLA WDRAŻANIA IF W RAMACH FEO 2021-2027

### Działanie 1.11 Instrumenty finansowe w gospodarce

OPIS DZIAŁANIA		
1. Cel Polityki	CP1 Bardziej konkurencyjna i inteligentna Europa dzięki wspieraniu innowacyjnej i inteligentnej transformacji gospodarczej oraz regionalnej łączności cyfrowej	
2. Fundusz	Europejski Fundusz Rozwoju Regionalnego	
3. Priorytet	Fundusze Europejskie na rzecz wzrostu innowacyjności i konkurencyjności opolskiego	
4. Numer i nazwa działania	1.11 Instrumenty finansowe w gospodarce	
5. Cel/e szczegółowy/e działania	Cel szczegółowy i (cs i): Rozwijanie i wzmacnianie zdolności badawczych i innowacyjnych oraz wykorzystywanie zaawansowanych technologii	
6. Lista wskaźników	OGÓLNE	
	Nazwa wskaźnika	Wartość wskaźnika
		do 2024 do 2029
	Przedsiębiorstwa objęte wsparciem (w tym: mikro, małe, średnie, duże) [przeds.]	8 43
	Przedsiębiorstwa objęte wsparciem z instrumentów finansowych [przeds.]	8 43
	Inwestycje prywatne uzupełniające wsparcie publiczne (w tym: dotacje , instrumenty finansowe) [EUR]	- 1 200 000,00
7. Instytucja pośrednicząca (wdrażająca działanie)	Opolskie Centrum Rozwoju Gospodarki	
8. Kwota alokacji UE na Instrumenty Finansowe (EUR)	Wsparcie w zakresie wdrażania ekoinnowacji w MŚP	5 000 000,00 EUR
9. Produkty finansowe	Instrument finansowy – pożyczka W przypadku braku dostatecznego zainteresowania Ostatecznych Odbiorców oferowanym produktem lub zmianie warunków rynkowych (np. obniżenie stóp procentowych finansowania komercyjnego, co zmniejszy atrakcyjność pożyczki), za zgodą IP dopuszcza się modyfikację warunków/parametrów produktu, w tym np. poprzez wydzielenie/zastosowanie komponentu dotacyjnego.	

## Działanie 1.11 Instrumenty finansowe w gospodarce

OPIS DZIAŁANIA				
1.	Cel Polityki	CP1 Bardziej konkurencyjna i inteligentna Europa dzięki wspieraniu innowacyjnej i inteligentnej transformacji gospodarczej oraz regionalnej łączności cyfrowej		
2.	Fundusz	Europejski Fundusz Rozwoju Regionalnego		
3.	Priorytet	Fundusze Europejskie na rzecz wzrostu innowacyjności i konkurencyjności opolskiego		
4.	Numer i nazwa działania	1.11 Instrumenty finansowe w gospodarce		
5.	Cel/e szczegółowy/e działania	Cel szczegółowy ii (cs ii): Czerpanie korzyści z cyfryzacji dla obywateli, przedsiębiorstw, organizacji badawczych i instytucji publicznych		
6.	Lista wskaźników	OGÓLNE		
		Nazwa wskaźnika	Wartość wskaźnika	
			do 2024	do 2029
		Przedsiębiorstwa objęte wsparciem (w tym: mikro, małe, średnie, duże) [przeds.]	12	60
		Przedsiębiorstwa objęte wsparciem z instrumentów finansowych [przeds.]	12	60
		Inwestycje prywatne uzupełniające wsparcie publiczne (w tym: dotacje , instrumenty finansowe) [EUR]	-	2 400 000,00
8.	Instytucja pośrednicząca (wdrażająca działanie)	Opolskie Centrum Rozwoju Gospodarki		
8.	Kwota alokacji UE na Instrumenty Finansowe (EUR)	Wsparcie w zakresie wdrażania TIK w MŚP	5 000 000,00 EUR	
9.	Produkty finansowe	Instrument finansowy – pożyczka W przypadku braku dostatecznego zainteresowania Ostatecznych Odbiorców oferowanym produktem lub zmianie warunków rynkowych (np. obniżenie stóp procentowych dla finansowania komercyjnego, co zmniejszy atrakcyjność pożyczki), za zgodą IP dopuszcza się modyfikację warunków/parametrów produktu, w tym np. poprzez wydzielenie/zastosowanie komponentu dotacyjnego, w obszarze wdrażania TIK w MŚP, w zakresie specjalistycznych rozwiązań cyfrowych.		

## Działanie 1.11 Instrumenty finansowe w gospodarce

OPIS DZIAŁANIA			
1. Cel Polityki	CP1 Bardziej konkurencyjna i inteligentna Europa dzięki wspieraniu innowacyjnej i inteligentnej transformacji gospodarczej oraz regionalnej łączności cyfrowej		
2. Fundusz	Europejski Fundusz Rozwoju Regionalnego		
3. Priorytet	Fundusze Europejskie na rzecz wzrostu innowacyjności i konkurencyjności opolskiego		
4. Numer i nazwa działania	1.11 Instrumenty finansowe w gospodarce		
5. Cel/e szczegółowy/e działania	Cel szczegółowy iii (cs iii): Wzmacnianie trwałego wzrostu i konkurencyjności MŚP oraz tworzenie miejsc pracy w MŚP		
6. Lista wskaźników	OGÓLNE		
	Nazwa wskaźnika	Wartość wskaźnika	
		do 2024	do 2029
	Przedsiębiorstwa objęte wsparciem (w tym: mikro, małe, średnie, duże) [przeds.]	30	387
	Przedsiębiorstwa objęte wsparciem z instrumentów finansowych [przeds.]	30	387
	Inwestycje prywatne uzupełniające wsparcie publiczne (w tym: dotacje , instrumenty finansowe) [EUR]	-	8 500 000,00
7. Instytucja pośrednicząca (wdrażająca działanie)	Opolskie Centrum Rozwoju Gospodarki		
8. Kwota alokacji UE na Instrumenty Finansowe (EUR)	Inwestycje w MŚP	23 000 000,00 EUR	
9. Produkty finansowe	Instrument finansowy – pożyczka W przypadku braku dostatecznego zainteresowania Ostatecznych Odbiorców oferowanym produktem lub zmianie warunków rynkowych (np. obniżenie stóp procentowych dla finansowania komercyjnego, co zmniejszy atrakcyjność pożyczki), za zgodą IP dopuszcza się modyfikację warunków/parametrów produktu, w tym np. poprzez wydzielenie/zastosowanie komponentu dotacyjnego.		

## Działanie 2.7 Instrumenty finansowe w obszarze środowiska

OPIS DZIAŁANIA			
1. Cel Polityki	CP2 Bardziej przyjazna dla środowiska, niskoemisyjna i przechodząca w kierunku gospodarki zeroemisyjnej oraz odporna Europa dzięki promowaniu czystej i sprawiedliwej transformacji energetycznej, zielonych i niebieskich inwestycji, gospodarki o obiegu zamkniętym, łagodzenia zmian klimatu i przystosowania się do nich, zapobiegania ryzyku i zarządzania ryzykiem, oraz zrównoważonej mobilności miejskiej		
2. Fundusz	Europejski Fundusz Rozwoju Regionalnego		
3. Priorytet	Fundusze Europejskie dla czystej energii i ochrony środowiska naturalnego w województwie opolskim		
4. Numer i nazwa działania	2.7 Instrumenty finansowe w obszarze środowiska		
5. Cel/e szczegółowy/e działania	Cel szczegółowy i (cs i): Wspieranie efektywności energetycznej i redukcji emisji gazów cieplarnianych		
6. Lista wskaźników	OGÓLNE		
	Nazwa wskaźnika	Wartość wskaźnika	
		do 2024	do 2029
	Liczb zmodernizowanych energetycznie budynków [szt.]	3	58
	Lokale mieszkalne o udoskonalonej charakterystyce energetycznej [szt.]	250	2 500
	Budynki publiczne o udoskonalonej charakterystyce energetycznej [M2]	4 550	88 000
	Roczne zużycie energii pierwotnej (w tym w lokalach mieszkalnych, budynkach publicznych, przedsiębiorstwach, innych) [MWh/rok] Wartość bazowa wskaźnika: 111 715	-	67 029
	Szacowana emisja gazów cieplarnianych [tony CO <sub>2</sub> /rok] Wartość bazowa wskaźnika: 32 240	-	19 345
7. Instytucja pośrednicząca (wdrażająca działanie)	Opolskie Centrum Rozwoju Gospodarki		
8. Kwota alokacji UE na Instrumenty Finansowe (EUR)	31 750 000,00 EUR	Poprawa efektywności energetycznej w mikro i małych przedsiębiorstwach	9 000 000,00
		Kompleksowa modernizacja energetyczna obiektów użyteczności publicznej	10 200 000,00
		Kompleksowa modernizacja oświetlenia ulicznego na energooszczędne	2 550 000,00
		Kompleksowa modernizacja energetyczna wielorodzinnych budynków mieszkalnych	3 000 000,00
		Budowa i modernizacja efektywnych lub będących w fazie transformacji sieci ciepłowniczych do efektywnych	7 000 000,00

<b>9. Produkty finansowe</b>	<p>Instrument finansowy – pożyczka</p> <p>Instrument mieszany – pożyczka połączona z dotacją w ramach jednej operacji, tj. umorzenie części kapitału pożyczki</p> <p>W uzasadnionym przypadku, braku wystarczającego zainteresowania IF, za zgodą IP dopuszcza się możliwość modyfikacji warunków/parametrów produktu.</p>
------------------------------	--

## Działanie 2.7 Instrumenty finansowe w obszarze środowiska

OPIS DZIAŁANIA			
<b>1. Cel Polityki</b>	<b>CP2</b> Bardziej przyjazna dla środowiska, niskoemisyjna i przechodząca w kierunku gospodarki zeroemisyjnej oraz odporna Europa dzięki promowaniu czystej i sprawiedliwej transformacji energetycznej, zielonych i niebieskich inwestycji, gospodarki o obiegu zamkniętym, łagodzenia zmian klimatu i przystosowania się do nich, zapobiegania ryzyku i zarządzania ryzykiem, oraz zrównoważonej mobilności miejskiej		
<b>2. Fundusz</b>	Europejski Fundusz Rozwoju Regionalnego		
<b>3. Priorytet</b>	Fundusze Europejskie dla czystej energii i ochrony środowiska naturalnego w województwie opolskim		
<b>4. Numer i nazwa działania</b>	<b>2.7</b> Instrumenty finansowe w obszarze środowiska		
<b>5. Cel/e szczegółowy/e działania</b>	<b>Cel szczegółowy ii (cs ii):</b> Wspieranie energii odnawialnej zgodnie z Dyrektywą (UE) 2018/2001, w tym określonymi w niej kryteriami zrównoważonego rozwoju		
<b>6. Lista wskaźników</b>	<b>OGÓLNE</b>		
	<b>Nazwa wskaźnika</b>	<b>Wartość wskaźnika</b>	
		<b>do 2024</b>	<b>do 2029</b>
	Dodatkowa zdolność wytwarzania energii odnawialnej (w tym: energii elektrycznej, energii cieplnej) [MW]	1	30
	Liczba wspartych społeczności energetycznych działających w zakresie energii odnawialnej [szt.]	-	1
	Wytworzona energia odnawialna ogółem (w tym: energia elektryczna, energia cieplna) [MWh/rok]	-	27 000
<b>7. Instytucja pośrednicząca (wdrażająca działanie)</b>	Opolskie Centrum Rozwoju Gospodarki		
<b>8. Kwota alokacji UE na Instrumenty Finansowe (EUR)</b>	20 000 000,00 EUR	<p>Budowa i rozbudowa OZE w zakresie <b>wytwarzania energii elektrycznej</b> wraz z magazynami energii działającymi na potrzeby danego źródła OZE oraz przyłączeniem do sieci.</p> <p><b>Magazyny energii OZE</b> i niezbędna infrastruktura odbioru i dystrybucji wyprodukowanej energii.</p> <p>Projekty z zakresu <b>energetyki rozproszonej</b> (np.</p>	8 000 000,00 JST, jednostki organizacyjne działające w imieniu JST, spółki komunalne

		klastry energetyczne, spółdzielnie energetyczne) – w zakresie wytwarzania energii elektrycznej.	8 000 000,00 MŚP, klastry energetyczne, spółdzielnie i wspólnoty energetyczne
		Budowa i rozbudowa OZE <b>w zakresie wytwarzania ciepła</b> wraz z magazynami ciepła działającymi na potrzeby danego źródła OZE wraz z przyłączeniem do sieci.  Projekty z zakresu <b>energetyki rozproszonej</b> (np. klastry energetyczne, spółdzielnie energetyczne) – w zakresie wytwarzania ciepła.	2 000 000,00 JST, jednostki organizacyjne działające w imieniu JST, spółki komunalne
			2 000 000,00 MŚP, klastry energetyczne, spółdzielnie i wspólnoty energetyczne
<b>9. Produkty finansowe</b>	<p>Instrument finansowy – pożyczka</p> <p>Instrument mieszany – pożyczka połączona z dotacją w ramach jednej operacji, tj. umorzenie części kapitału pożyczki.</p> <p>W uzasadnionym przypadku, braku wystarczającego zainteresowania IF, za zgodą IP dopuszcza się możliwość modyfikacji warunków/parametrów produktu.</p>		

## ROZDZIAŁ 3 PRODUKTY FINANSOWE OFEROWANE W RAMACH POSZCZEGÓLNYCH DZIAŁAŃ FEO 2021-2027

### Działanie 1.11 Instrumenty finansowe w gospodarce

PRODUKTY FINANSOWE OFEROWANE W RAMACH DZIAŁANIA 1.11	
CS i - Rozwijanie i wzmacnianie zdolności badawczych i innowacyjnych oraz wykorzystywanie zaawansowanych technologii	
1. Alokacja na IF	5 000 000,00 EUR
2. Maksymalny okres spłaty dla odbiorcy końcowego	do 60 miesięcy
3. Typy projektów	<p><b>Nazwa produktu finansowego: Pożyczka dla MŚP na ekoinnowacje</b></p> <p><b>Typ 1. Ekoinnowacje i zarządzanie efektywnością środowiskową,</b> m.in. działania zmierzające w kierunku gospodarki zasobooszczędnej</p>
4. Grupy docelowe	Przedsiębiorstwa z sektora MŚP
5. Warunki szczegółowe realizacji IF	<ol style="list-style-type: none"> <li>Realizowane będą jedynie projekty umożliwiające rozwój branż zidentyfikowanych jako inteligentne specjalizacje regionalne w Regionalnej Strategii Innowacji Województwa Opolskiego 2030.</li> <li>Wdrożenie rozwiązań cyfrowych w MŚP będzie możliwe jako element projektu.</li> <li>Realizowane przedsięwzięcia muszą być zgodne z zasadą DNSH.</li> <li>Ekoinnowacją jest „jakakolwiek innowacja, zrealizowana zgodnie z obowiązującymi przepisami prawa, która przynosi korzyści dla środowiska naturalnego – w szczególności w postaci minimalizacji zużycia zasobów naturalnych na jednostkę wytworzonego produktu oraz minimalizacji uwalniania się niebezpiecznych substancji do środowiska w trakcie wytwarzania produktu jego użytkowania oraz po jego użyciu”<sup>2</sup>.</li> <li>Udzielenie wsparcia ze środków Instrumentu Finansowego nie może powodować podwójnego finansowania inwestycji, zgodnie z zasadami określonymi w <i>Wytycznych dotyczących kwalifikowalności wydatków na lata 2021-2027</i>.</li> </ol> <p>Ostateczne parametry i nazwy Produktów Finansowych zostaną wskazane w dokumentacji dotyczącej postępowań mających na celu wybór Partnerów Finansujących.</p>

<sup>2</sup> Def. **Ekoinnowacyjności** tj. stosowanie technologii produkcji i usług opracowanych ze szczególnym uwzględnieniem wymogów ochrony środowiska, lub wytwarzanie produktów ekoinnowacyjnych, lub których ekoinnowacyjność pochodzi z własnego know-how – prośrodowiskowego udoskonalenia procesu produkcyjnego lub usługowego. **Realizacja projektu przyczyni się do znaczącego:** ograniczenia zużycia nieodnawialnych surowców, zmniejszenia emisji gazowych i pyłowych, ścieków, hałasu, promieniowania niejonizującego, ograniczenia powstawania odpadów, wzrostu OZE w bilansie energetycznym firmy. **Efekty będące rezultatem projektu muszą być innowacyjne co najmniej w skali regionu (województwa).**

<b>6. Pomoc publiczna</b>	Instrument może funkcjonować na zasadach rynkowych, pomocy de minimis, pomocy publicznej przewidzianej w rozporządzeniu GBER, z zastrzeżeniem, że standardowo oprocentowanie ustalone będzie jako preferencyjne w stosunku do warunków rynkowych. W zależności od charakteru przedsięwzięcia, sytuacji Ostatecznego Odbiorcy, w tym możliwości zastosowania pomocy de minimis/pomocy publicznej, PF we współpracy z wnioskodawcą uzgadniać będzie warunki udzielenia pożyczki.
<b>7. Dopuszczalna stratowość</b>	7% z możliwością korekty w późniejszym czasie
<b>8. Zarządzanie produktem</b>	1) Podstawowym obowiązkiem Beneficjenta jest osiągnięcie wskaźników założonych w Programie, zgodnie z założeniami wskazanymi w Rozdziale 2 Strategii. 2) Dopuszcza się za zgodą IP możliwość ustalania przez Beneficjenta takich parametrów produktu, aby zapewnić osiągnięcie wskaźników określonych w Rozdziale 2 Strategii.

<b>PRODUKTY FINANSOWE OFEROWANE W RAMACH DZIAŁANIA 1.11</b> <b>CS ii - Czerpanie korzyści z cyfryzacji dla obywateli, przedsiębiorstw, organizacji badawczych i instytucji publicznych</b>	
<b>1. Alokacja na IF</b>	5 000 000,00 EUR
<b>2. Maksymalny okres spłaty dla odbiorcy końcowego</b>	do 36 miesięcy – dotyczy Typu 2a) do 60 miesięcy – dotyczy Typu 2b)
<b>3. Typy projektów</b>	<b>Nazwa produktu finansowego: Pożyczka na wdrażanie TIK</b>  <b>Typ 2. Wsparcie w zakresie wdrażania TIK w MŚP, w tym:</b> <ol style="list-style-type: none"> <li>realizacja rozwiązań cyfrowych o mniej specjalistycznym charakterze (np. oprogramowanie biurowe, księgowe, systemy operacyjne),</li> <li>wdrożenie specjalistycznych rozwiązań cyfrowych, których następstwem będą: zmiana modeli biznesowych, zmiana w procesach produkcyjnych lub organizacyjnych firmy.</li> </ol>
<b>4. Grupy docelowe</b>	Przedsiębiorstwa z sektora MŚP
<b>5. Warunki szczegółowe realizacji IF</b>	1. Inwestycje przedsiębiorstw w technologie informacyjno-komunikacyjne mogą mieć różną skalę: <u>W ramach Typu 2a)</u> <ul style="list-style-type: none"> <li>- proste projekty polegające na wymianie sprzętu TIK na nowocześniejszy,</li> <li>- przygotowanie narzędzi promocji internetowej (strony internetowe),</li> <li>- zakup ogólnodostępnych programów i systemów.</li> </ul> <u>W ramach Typu 2b)</u> <ul style="list-style-type: none"> <li>- przedsięwzięcia polegające na zmianie procesów produkcyjnych, organizacyjnych w firmie opartych na TIK (np. wprowadzanie systemów zarządzania),</li> </ul>

	<p>- transformacja przedsiębiorstw w kierunku Przemysłu 4.0 obejmującego automatyzację procesów, robotyzację, etc.</p> <p>2. Zakup sprzętu informatycznego będzie elementem uzupełniającym projekt, niezbędnym do budowy, rozbudowy, bądź modernizacji systemu teleinformatycznego, jeżeli przedstawione we wniosku o pożyczkę wyniki analizy wskażą niedostępność zasobów.</p> <p>3. Realizowane przedsięwzięcia muszą być zgodne z zasadą DNSH.</p> <p>4. Udzielenie wsparcia ze środków Instrumentu Finansowego nie może powodować podwójnego finansowania inwestycji, zgodnie z zasadami określonymi <i>Wytycznych dotyczących kwalifikowalności wydatków na lata 2021-2027</i>.</p> <p>Ostateczne parametry i nazwy Produktów Finansowych zostaną wskazane w dokumentacji dotyczącej postępowań mających na celu wybór Partnerów Finansujących.</p>
<b>5. Pomoc publiczna</b>	<p>Instrument może funkcjonować na zasadach rynkowych, pomocy de minimis, pomocy publicznej przewidzianej w rozporządzeniu GBER, z zastrzeżeniem, że standardowo oprocentowanie ustalone będzie jako preferencyjne w stosunku do warunków rynkowych.</p> <p>W zależności od charakteru przedsięwzięcia, sytuacji Ostatecznego Odbiorcy, w tym możliwości zastosowania pomocy de minimis/pomocy publicznej, PF we współpracy z wnioskodawcą uzgadniać będzie warunki udzielenia pożyczki.</p>
<b>6. Dopuszczalna strатовość</b>	7% z możliwością korekty w późniejszym czasie
<b>7. Zarządzanie produktem</b>	<p>1. Podstawowym obowiązkiem Beneficjenta jest osiągnięcie wskaźników założonych w Programie, zgodnie z założeniami wskazanymi w Rozdziale 2 Strategii.</p> <p>2. Dopuszcza się za zgodą IP możliwość ustalania przez Beneficjenta takich parametrów produktu, aby zapewnić osiągnięcie wskaźników określonych w Rozdziale 2 Strategii.</p>

<b>PRODUKTY FINANSOWE OFEROWANE W RAMACH DZIAŁANIA 1.11</b> CS iii - Wzmacnianie trwałego wzrostu i konkurencyjności MŚP oraz tworzenie miejsc pracy w MŚP, w tym poprzez inwestycje produkcyjne	
<b>1. Alokacja na IF</b>	23 000 000,00 EUR
<b>2. Maksymalny okres spłaty dla odbiorcy końcowego</b>	do 84 miesięcy
<b>3. Typy projektów</b>	<p><b>Nazwa produktu finansowego: Pożyczka na inwestycje w MŚP</b></p> <p><b>Typ 3. Inwestycje w MŚP, w tym:</b></p> <p>a) inwestycje w nowoczesne maszyny i urządzenia oraz sprzęt produkcyjny, wartości niematerialne i prawne wraz z doradztwem/szkoleniem, w celu wprowadzenia na rynek nowych lub ulepszonych produktów lub usług,</p> <p>b) inwestycje w rozwój MŚP zwiększające skalę ich działalności oraz wzrost zasięgu oferty.</p>
<b>4. Grupy docelowe</b>	Przedsiębiorstwa z sektora MŚP

<b>5. Warunki szczegółowe realizacji IF</b>	<ol style="list-style-type: none"> <li>1. Inwestycje przeznaczone dla mikro, małych i średnich przedsiębiorstw z wyłączeniem MŚP z terenu Subregionu Południowego.</li> <li>2. Wdrażanie rozwiązań cyfrowych w MŚP będzie możliwe jako element projektu.</li> <li>3. Realizowane przedsięwzięcia muszą być zgodne z zasadą DNSH.</li> <li>4. Preferencje dla inwestycji ważnych dla rozwoju regionu, przede wszystkim w ramach specjalizacji regionalnych, zgodnie z RSIWO2030. Promowane będą w szczególności przedsięwzięcia dotyczące rozwiązań wspierających transformację gospodarki w kierunku automatyzacji, cyfryzacji oraz obiegu zamkniętego i niskoemisyjności.</li> <li>5. Udzielenie wsparcia ze środków Instrumentu Finansowego nie może powodować podwójnego finansowania inwestycji, zgodnie z zasadami określonymi <i>Wytycznych dotyczących kwalifikowalności wydatków na lata 2021-2027</i>.</li> </ol> <p>Ostateczne parametry i nazwy Produktów Finansowych zostaną wskazane w dokumentacji dotyczącej postępowań mających na celu wybór Partnerów Finansujących.</p>
<b>6. Pomoc publiczna</b>	<p>Instrument może funkcjonować na zasadach rynkowych, pomocy de minimis, pomocy publicznej przewidzianej w rozporządzeniu GBER, z zastrzeżeniem, że standardowo oprocentowanie ustalone będzie jako preferencyjne w stosunku do warunków rynkowych. W zależności od charakteru przedsięwzięcia, sytuacji Ostatecznego Odbiorcy, w tym możliwości zastosowania pomocy de minimis/pomocy publicznej, PF we współpracy z wnioskodawcą uzgadniać będzie warunki udzielenia pożyczki.</p>
<b>8. Dopuszczalna stratowość</b>	<p>7% z możliwością korekty w późniejszym czasie</p>
<b>9. Zarządzanie produktem</b>	<ol style="list-style-type: none"> <li>1. Podstawowym obowiązkiem Beneficjenta jest osiągnięcie wskaźników założonych w Programie, zgodnie z założeniami wskazanymi w Rozdziale 2 Strategii.</li> <li>2. Dopuszcza się za zgodą IP możliwość ustalania przez Beneficjenta takich parametrów produktu, aby zapewnić osiągnięcie wskaźników określonych w Rozdziale 2 Strategii.</li> </ol>

## Działanie 2.7 Instrumenty finansowe w obszarze środowiska

<b>PRODUKTY FINANSOWE OFEROWANE W RAMACH DZIAŁANIA 2.7</b> CS i - Wspieranie efektywności energetycznej i redukcji emisji gazów cieplarnianych	
<b>1. Alokacja na IF</b>	31 750 000,00 EUR
<b>2. Maksymalny okres spłaty dla odbiorcy końcowego</b>	do 120 miesięcy (w zależności od produktu)
<b>3. Typy projektów</b>	<p><b>Nazwa produktu finansowego: Pożyczka z dotacją dla mikro i małych przedsiębiorstw – Efektywność energetyczna i OZE</b></p> <p><b>Typ. 1.</b> Poprawa efektywności energetycznej w mikro i małych przedsiębiorstwach (wraz z audytem) wraz z instalacją</p>

**PRODUKTY FINANSOWE OFEROWANE W RAMACH DZIAŁANIA 2.7**

CS i - Wspieranie efektywności energetycznej i redukcji emisji gazów cieplarnianych

	<p>urządzeń OZE.</p> <p><b>Nazwa produktu finansowego: Pożyczka z dotacją dla JST – Efektywność energetyczna i OZE oraz oświetlenie uliczne</b></p> <p><b>Typ 2.</b> Kompleksowa modernizacja energetyczna obiektów użyteczności publicznej (wraz z audytem) wraz z instalacją urządzeń OZE oraz wymianą/modernizacją źródeł ciepła albo podłączeniem do sieci ciepłowniczej.</p> <p><b>Typ 3.</b> Modernizacji oświetlenia ulicznego na energooszczędne.</p> <p><b>Nazwa produktu finansowego: Pożyczka z dotacją – Efektywność energetyczna w mieszkalnictwie.</b></p> <p><b>Typ 4.</b> Kompleksowa modernizacja energetyczna wielorodzinnych budynków mieszkalnych (wraz z audytem) wraz z instalacją urządzeń OZE oraz wymianą/modernizacją źródeł ciepła albo podłączeniem do sieci ciepłowniczej.</p> <ul style="list-style-type: none"><li>• z programu nie będą wspierane budynki należące do skarbu państwa / spółek z udziałem skarbu państwa oraz budynki wielorodzinne spółdzielni mieszkaniowych.</li></ul> <p><b>Nazwa produktu finansowego: Pożyczka z dotacją – Sieci ciepłownicze.</b></p> <p><b>Typ 5.</b> Budowa i modernizacja efektywnych lub będących w fazie transformacji do efektywnych sieci ciepłowniczych wraz z magazynowaniem ciepła (inwestycje do 5 MW mocy zamówieniowej).</p>
<b>4. Grupy docelowe</b>	<p>Typ 1 Inwestycje polegające na wsparciu mikro i małych przedsiębiorstw,</p> <p>Typ 2 Inwestycje polegające na wsparciu JST i jednostek organizacyjnych działających w imieniu JST (przy braku spełnienia warunków dla dotacji), podmiotów działających na podstawie umowy o partnerstwie publiczno-prywatnym,</p> <p>Typ 3 Inwestycje polegające na wsparciu JST i jednostek organizacyjnych działających w imieniu JST, podmiotów działających na podstawie umowy o partnerstwie publiczno-prywatnym,</p> <p>Typ 4 Inwestycje polegające na wsparciu wspólnot mieszkaniowych, TBS,</p> <p>Typ 5 Inwestycje polegające na wsparciu przedsiębiorstw ciepłowniczych (w tym spółek komunalnych), JST, jednostek organizacyjnych działających w imieniu JST, podmiotów działających na podstawie umowy o partnerstwie publiczno-prywatnym.</p>
<b>5. Warunki szczegółowe realizacji IF</b>	<p><b>Typ 1, 2, 3, 4 i 5</b></p> <ol style="list-style-type: none"><li>1) Wszelkie inwestycje powinny być zgodne z unijnymi standardami i przepisami w zakresie ochrony środowiska.</li><li>2) Realizowane przedsięwzięcia muszą być zgodne z zasadą DNSH.</li></ol>

**PRODUKTY FINANSOWE OFEROWANE W RAMACH DZIAŁANIA 2.7**

CS i - Wspieranie efektywności energetycznej i redukcji emisji gazów cieplarnianych

- 3) Udzielenie wsparcia ze środków Instrumentu Finansowego nie może powodować podwójnego finansowania inwestycji, zgodnie z zasadami określonymi w *Wytycznych dotyczących kwalifikowalności wydatków na lata 2021-2027*.
- 4) We wszystkich projektach, w których jest to zasadne i możliwe, zastosowane zostaną rozwiązania w zakresie obiegu cyrkularnego (w tym efektywności energetycznej i użycia energii ze źródeł odnawialnych, wykorzystanie materiałów pochodzących z odzysku materiałów i recyklingu), jak również elementy sprzyjające adaptacji do zmiany klimatu i łagodzeniu jej skutków (w szczególności zielona i niebieska infrastruktura, efektywne wykorzystanie zasobów wodnych).
- 5) Priorytetowo powinny być wspierane projekty wykorzystujące odnawialne źródła energii.
- 6) Preferencje uzyskają projekty, w efekcie których osiągnięta zostanie jak najwyższa oszczędność energii.
- 7) Dofinansowanie uzyskają projekty spełniające kryterium efektywności kosztowej w powiązaniu z osiąganymi efektami w stosunku do planowanych nakładów finansowych, przy czym priorytetowo traktowane będą inwestycje dotyczące budynków o znaczącej funkcji społecznej.
- 8) Do dofinansowania kwalifikują się wyłącznie przedsięwzięcia zakładające oszczędność energii na poziomie minimum 30%. Powyższe nie dotyczy budynków wpisanych do rejestru zabytków lub podlegających ochronie konserwatorskiej.
- 9) Dofinansowanie działań mających na celu poprawę efektywności energetycznej będzie opierało się o założenia wynikające z Dyrektywy 2018/2002 z dnia 11 grudnia 2018 r. zmieniającej dyrektywę 2012/27/UE w sprawie efektywności energetycznej. W przypadku realizacji projektów dotyczących głębokiej termomodernizacji konieczne będzie spełnienie warunków, w szczególności odnoszących się do art. 9c, w związku ze zmianami dotyczącymi opomiarowania i informacji o rozliczeniach.
- 10) Wsparcie będzie odbywać się na podstawie Dyrektywy 2018/844 zmieniającej dyrektywę 2010/31/UE w sprawie charakterystyki energetycznej budynków i dyrektywę 2012/27/UE w sprawie efektywności energetycznej.
- 11) Wsparcie będzie przyznawane zgodnie z ustawą o wspieraniu termomodernizacji i remontów, z uwzględnieniem przepisów Rozporządzenia Ministra Infrastruktury z dnia 12 kwietnia 2002 r. w sprawie warunków technicznych, jakim powinny odpowiadać budynki i ich usytuowanie oraz przepisów ustawy o efektywności energetycznej.
- 12) W przypadku termomodernizacji budynków na obszarze występowania gatunków chronionych wymagany będzie

**PRODUKTY FINANSOWE OFEROWANE W RAMACH DZIAŁANIA 2.7**

CS i - Wsparcie efektywności energetycznej i redukcji emisji gazów cieplarnianych

posiadanie ekspertyzy ornitologicznej/chiropterologicznej.

- 13) Wszystkie projekty będą musiały wykazać pozytywny wpływ na środowisko, przedstawiony w formie oszczędności energii, obniżonej emisji CO<sub>2</sub> i pyłu PM 10 oraz PM 2,5 do atmosfery, zgodnie z zapisami Dyrektywy 2008/50/WE (zmienionej Dyrektywą 2015/1480/WE), lub wzrostu wykorzystania OZE.

**Typ 2**

- 14) Wsparcie przy braku spełnienia łącznie następujących warunków:

- a) przyjęcie przez region POP zgodnego z art. 23 dyrektywy 2008/50/WE oraz egzekwowanie zapisów uchwał antysmogowej i niewprowadzania do tych aktów zmian niekorzystnych z punktu widzenia ochrony powietrza, w szczególności zmian polegających na łagodzeniu ograniczeń i zakazów w zakresie eksploatacji instalacji lub odroczeniu terminu wejścia w życie tych ograniczeń i zakazów,
- b) wskaźnik dochodów podatkowych JST (wskaźnik Gg dla inwestycji realizowanych przez gminy, Pp dla inwestycji realizowanych przez powiaty), który powinien być niższy od średnich wartości na poziomie województwa.

**Typ 1, 2, 4**

- 15) Wsparcie pod następującymi warunkami:

- a) warunkiem wstępnym przyznania wsparcia jest przeprowadzenie audytu energetycznego, który stanowi kompleksowy element projektu.
- b) maksymalna wysokość kosztów niewynikających z audytu energetycznego dla inwestycji z zakresu efektywności energetycznej stanowić może 15 % kosztów kwalifikowalnych – zgodnie z warunkami określonymi w Umowie Partnerstwa dla realizacji Polityki Spójności 2021-2027 w Polsce. Elementy niewynikające z audytów energetycznych mogą być realizowane jeśli realizują:
  - szersze cele Europejskiego Zielonego Ładu, w tym strategii na rzecz Fali renowacji<sup>3</sup>, lub
  - rozwiązania przyczyniające się do powstania / zwiększenia powierzchni zielonych (zielone dachy, ściany), lub
  - rozwój elektromobilności, lub
  - rozwiązania na rzecz gospodarki o obiegu zamkniętym, lub
  - infrastrukturę związaną z dostępnością.
- c) urządzenia do ogrzewania muszą charakteryzować się obowiązującym od końca 2020r. minimalnym poziomem efektywności energetycznej i normami emisji zanieczyszczeń

<sup>3</sup> [https://ec.europa.eu/commission/presscorner/detail/pl/IP\\_20\\_1835](https://ec.europa.eu/commission/presscorner/detail/pl/IP_20_1835)

**PRODUKTY FINANSOWE OFEROWANE W RAMACH DZIAŁANIA 2.7**

CS i - Wspieranie efektywności energetycznej i redukcji emisji gazów cieplarnianych

	<p>(zgodnie z Dyrektywą 2009/125/WE z dnia 21 października 2009 r. ustanawiającej ogólne zasady ustalania wymogów dotyczących ekoprojektu dla produktów związanych z energią).</p> <p>d) projekty powinny być uzasadnione ekonomicznie i społecznie oraz przeciwdziałać ubóstwu energetycznemu<sup>4</sup>.</p> <p>e) wsparcie powinno być uwarunkowane wykonaniem inwestycji zwiększających efektywność energetyczną i ograniczających zapotrzebowanie na energię w budynkach, w których wykorzystywana jest energia ze wspieranych urządzeń.</p> <p>f) inwestycje w wymianę źródeł ciepła na źródła niskoemisyjne będą możliwe jedynie w przypadku, gdy podłączenie do sieci ciepłowniczej na danym obszarze nie będzie możliwe lub uzasadnione ekonomicznie. Niedopuszczalna jest wymiana pieców gazowych na nowsze.</p> <p>g) wykluczeniu ze wsparcia podlegają inwestycje infrastrukturalne w placówki świadczące całodobową opiekę długoterminową w instytucjonalnych formach (w tym zakłady opiekuńczo-lecznicze oraz zakłady pielęgnacyjno-opiekuńcze, domy pomocy społecznej) oraz lecznictwo szpitalne (z wyłączeniem ambulatoryjnej opieki specjalistycznej oraz opieki jednego dnia).</p> <p>Ostateczne parametry i nazwy Produktów Finansowych zostaną wskazane w dokumentacji dotyczącej postępowań mających na celu wybór Partnerów Finansujących.</p>
<b>6. Warunki dla zastosowania dotacji w instrumencie mieszanym (tj. przekształcenia części pożyczki w dotację)</b>	<p><b>Ogólne warunki dla zastosowania dotacji:</b> Decyzję o umorzeniu części kapitału pożyczki podejmuje Partner Finansujący po przedłożeniu przez Ostatecznego Odbiorcę dokumentów potwierdzających prawidłowe rozliczenie poniesionych wydatków oraz potwierdzeniu przez Partnera Finansującego kwalifikowalności wydatków i spełnieniu przez inwestycję warunków umorzenia. Decyzja o umorzeniu części kapitału zostanie podjęta <b>po zakończeniu</b> inwestycji objętej pożyczką.</p> <p><b>Typ 1:</b></p> <p>Umorzenie inwestycji w zakresie:</p> <ul style="list-style-type: none"><li>- wydatków na infrastrukturę (wraz z audytem/certyfikatem dostępności) związaną z dostępnością dla osób z niepełnosprawnościami - umorzenie w wysokości poniesionych wydatków na ww. cel, jednak nie więcej niż 15% kapitału pożyczki, w części EFRR,</li></ul>

<sup>4</sup> Zgodnie z Zaleceniem Komisji (KE) 2020/1563 z dnia 14 października 2020 r. dotyczącego ubóstwa energetycznego: Ubóstwo energetyczne to sytuacja, w której gospodarstwa domowe nie mają dostępu do podstawowych usług energetycznych.

**PRODUKTY FINANSOWE OFEROWANE W RAMACH DZIAŁANIA 2.7**

CS i - Wspieranie efektywności energetycznej i redukcji emisji gazów cieplarnianych

- budowy magazynu energii - umorzenie kapitału pożyczki, w części EFRR 10%

**Typ 2:**

Umorzenie inwestycji w zakresie:

- wydatków na infrastrukturę (wraz z audytem/certyfikatem dostępności) związaną z dostępnością dla osób

z niepełnosprawnościami - umorzenie w wysokości poniesionych wydatków na ww. cel, jednak nie więcej niż 15% kapitału pożyczki, w części EFRR,

- budowy instalacji OZE - umorzenie kapitału pożyczki, w części EFRR 10%,

- budowy magazynu energii - umorzenie kapitału pożyczki, w części EFRR 10%,

- wymiany źródła ciepła na ekologiczne lub przyłączenie budynku do sieci ciepłowniczej - umorzenie kapitału pożyczki, w części EFRR 10%,

- montażu systemu zarządzania energią – umorzenie kapitału, w części EFRR 10%,

- projektu hybrydowego, w ramach którego podmioty działają na podstawie umowy o partnerstwie publiczno-prywatnym – umorzenie kapitału pożyczki, w części EFRR 10%,

- w przypadku inwestycji prowadzonych w budynkach wpisanych do rejestru zabytków lub podlegających ochronie konserwatorskiej umorzenie kapitału pożyczki wynosi w części EFRR 10%.

W przypadku spełnienia przez OO więcej niż jednego z ww. warunków wysokość umorzeń podlega sumowaniu.

Łączna kwota umorzenia nie może przekroczyć 50% kapitału pożyczki w części EFRR.

**Typ 3:**

Umorzenie inwestycji w zakresie:

- budowy instalacji OZE - umorzenie kapitału pożyczki, w części EFRR 10%,

- budowy magazynu energii - umorzenie kapitału pożyczki, w części EFRR 10%,

- montażu systemu zarządzania energią – umorzenie kapitału pożyczki, w części EFRR 10%,

- projektu hybrydowego, w ramach którego podmioty działają na podstawie umowy o partnerstwie publiczno-prywatnym – umorzenie kapitału pożyczki, w części EFRR 10%.

W przypadku spełnienia przez OO więcej niż jednego z ww. warunków wysokość umorzeń podlega sumowaniu.

**PRODUKTY FINANSOWE OFEROWANE W RAMACH DZIAŁANIA 2.7**

CS i - Wspieranie efektywności energetycznej i redukcji emisji gazów cieplarnianych

	<p><b>Typ 4:</b></p> <p>Umorzenie inwestycji w zakresie:</p> <ul style="list-style-type: none"><li>- budowy instalacji OZE - umorzenie kapitału pożyczki, w części EFRR 10%,</li><li>- budowy magazynu energii - umorzenie kapitału pożyczki, w części EFRR 10%,</li><li>- wymiany źródła ciepła na ekologiczne lub przyłączenie budynku do sieci ciepłowniczej - umorzenie kapitału pożyczki, w części EFRR 10%,</li><li>- w przypadku inwestycji prowadzonych w budynkach wpisanych do rejestru zabytków lub podlegających ochronie konserwatorskiej umorzenie kapitału pożyczki wynosi w części EFRR 10%.</li></ul> <p>W przypadku spełnienia przez OO więcej niż jednego z ww. warunków wysokość umorzeń podlega sumowaniu.</p> <p><b>Typ 5:</b></p> <p>Umorzenie inwestycji w zakresie:</p> <ul style="list-style-type: none"><li>- budowy magazynu ciepła - umorzenie kapitału pożyczki, w części EFRR 10%,</li><li>- projektu hybrydowego, w ramach którego podmioty działają na podstawie umowy o partnerstwie publiczno-prywatnym – umorzenie kapitału pożyczki, w części EFRR 10%.</li></ul> <p>W przypadku spełnienia przez OO więcej niż jednego z ww. warunków wysokość umorzeń podlega sumowaniu.</p>
<b>7. Pomoc publiczna</b>	<p>Instrument może funkcjonować na zasadach rynkowych, pomocy de minimis, pomocy publicznej przewidzianej w rozporządzeniu GBER, z zastrzeżeniem, że standardowo oprocentowanie ustalone będzie jako preferencyjne w stosunku do warunków rynkowych.</p> <p>W zależności od charakteru przedsięwzięcia, sytuacji Ostatecznego Odbiorcy, w tym możliwości zastosowania pomocy de minimis/pomocy publicznej, PF we współpracy z wnioskodawcą uzgadniać będzie warunki udzielenia pożyczki.</p>
<b>8. Dopuszczalna stratowość</b>	7% z możliwością korekty w późniejszym czasie
<b>9. Zarządzanie produktem</b>	<ol style="list-style-type: none"><li>1. Podstawowym obowiązkiem Beneficjenta jest osiągnięcie wskaźników założonych w Programie, zgodnie z założeniami wskazanymi w Rozdziale 2 Strategii.</li><li>2. Dopuszcza się za zgodą IP możliwość ustalania przez Beneficjenta takich parametrów produktu, aby zapewnić osiągnięcie wskaźników określonych w Rozdziale 2 Strategii.</li></ol>

**PRODUKTY FINANSOWE OFEROWANE W RAMACH DZIAŁANIA 2.7**

CS ii - Wsparcie energii odnawialnej zgodnie z Dyrektywą (UE) 2018/2001, w tym określonymi w niej kryteriami zrównoważonego rozwoju

1. <b>Alokacja na IF</b>	20 000 000 EUR
2. <b>Maksymalny okres spłaty dla odbiorcy końcowego</b>	do 120 miesięcy (w zależności od produktu)
3. <b>Typy projektów</b>	<p><b>Nazwa produktu finansowego: Pożyczka z dotacją – OZE i energetyka</b></p> <p><b>Typ 6.</b> Budowa i rozbudowa OZE w zakresie wytwarzania energii elektrycznej wraz z magazynami energii działającymi na potrzeby danego źródła OZE oraz przyłączeniem do sieci.</p> <p>Moce przewidziane do dofinansowania w zakresie energii elektrycznej:</p> <ul style="list-style-type: none"><li>• wiatr: nie więcej niż 5 MWe,</li><li>• biomasa: nie więcej niż 5 MWe,</li><li>• biogaz: nie więcej niż 0,5 MWe,</li><li>• promieniowanie słoneczne: nie więcej niż 0,5 MWe.</li></ul> <p>Zaproponowane limity mocy nie dotyczą projektów realizowanych przez klastry energetyczne lub spółdzielnie/wspólnoty energetyczne.</p> <p><b>Typ 7.</b> Magazyny energii OZE i niezbędna infrastruktura odbioru i dystrybucji wyprodukowanej energii.</p> <p><b>Typ 8.</b> Projekty z zakresu <b>energetyki rozproszonej</b> (np. klastry energetyczne, spółdzielnie energetyczne) – w zakresie wytwarzania energii elektrycznej.</p> <p><b>Typ 9.</b> Budowa i rozbudowa OZE w zakresie wytwarzania ciepła wraz z magazynami ciepła działającymi na potrzeby danego źródła OZE wraz z przyłączeniem do sieci.</p> <p>Moce przewidziane do dofinansowania w zakresie energii cieplnej:</p> <ul style="list-style-type: none"><li>• biomasa: nie więcej niż 5 MWth,</li><li>• promieniowanie słoneczne: nie więcej niż 0,5 MWth,</li><li>• geotermia: nie więcej niż 2 MWth,</li><li>• biogaz: nie więcej niż 0,5 MWth.</li></ul> <p>Zaproponowane limity mocy nie dotyczą projektów realizowanych przez klastry energetyczne lub spółdzielnie/wspólnoty energetyczne.</p> <p><b>Typ 10.</b> Projekty z zakresu <b>energetyki rozproszonej</b> (np. klastry energetyczne, spółdzielnie energetyczne) – w zakresie wytwarzania ciepła.</p>
4. <b>Grupy docelowe</b>	MŚP i spółki komunalne, klastry energetyczne, spółdzielnie i wspólnoty energetyczne, JST i jednostki organizacyjne działające w imieniu JST
5. <b>Warunki szczegółowe realizacji IF</b>	<p><b>Typ 6, 7, 8, 9, 10</b></p> <p>1. Wszelkie inwestycje powinny być zgodne z unijnymi standardami</p>

**PRODUKTY FINANSOWE OFEROWANE W RAMACH DZIAŁANIA 2.7**

CS ii - Wspieranie energii odnawialnej zgodnie z Dyrektywą (UE) 2018/2001, w tym określonymi w niej kryteriami zrównoważonego rozwoju

	<p>i przepisami w zakresie ochrony środowiska.</p> <ol style="list-style-type: none"><li>Realizowane przedsięwzięcia muszą być zgodne z zasadą DNSH.</li><li>We wszystkich projektach, w których jest to zasadne i możliwe, zastosowane zostaną rozwiązania w zakresie obiegu cyrkularnego (w tym efektywności energetycznej i użycia energii ze źródeł odnawialnych, wykorzystanie materiałów pochodzących z odzysku materiałów i recyklingu), jak również elementy sprzyjające adaptacji do zmiany klimatu i łagodzeniu jej skutków (w szczególności zielona i niebieska infrastruktura, efektywne wykorzystanie zasobów wodnych).</li><li>W przypadku biomasy wsparcie może być skierowane na produkcję energii wyłącznie z biomasy i biogazu, które zostały wyprodukowane zgodnie z kryteriami zrównoważonego rozwoju określonymi w art. 29 dyrektywy 2018/2001.</li><li>Inwestycje w zakresie wytwarzania energii z OZE oceniane będą głównie poprzez pryzmat efektywności kosztowej oraz osiągniętych efektów wskazanych w Priorytecie 2, w tym redukcji emisji CO<sub>2</sub>.</li><li>Przy udzieleniu wsparcia jednym z czynników będzie koncepcja opłacalności, czyli najlepszego stosunku wielkości środków unijnych przeznaczonych na uzyskanie 1 MWh energii lub 1 MW mocy zainstalowanej wynikających z budowy danej instalacji.</li><li>O udzieleniu wsparcia decydować będzie kryterium efektywności kosztowej w powiązaniu z osiąganymi efektami ekologicznymi w stosunku do planowanych nakładów finansowych.</li><li>Udzielenie wsparcia ze środków Instrumentu Finansowego nie może powodować podwójnego finansowania inwestycji, zgodnie z zasadami określonymi <i>Wytyczne dotyczące kwalifikowalności wydatków na lata 2021-2027</i>.</li></ol> <p>Ostateczne parametry i nazwy Produktów Finansowych zostaną wskazane w dokumentacji dotyczącej postępowań mających na celu wybór Partnerów Finansujących.</p>
<p>6. Warunki dla zastosowania dotacji w instrumencie mieszanym (tj. przekształcenia części pożyczki w dotację)</p>	<p><b>Ogólne warunki dla zastosowania dotacji:</b> Decyzję o umorzeniu części kapitału pożyczki podejmuje Partner Finansujący po przedłożeniu przez Ostatecznego Odbiorcę dokumentów potwierdzających prawidłowe rozliczenie poniesionych wydatków oraz potwierdzeniu przez Partnera Finansującego kwalifikowalności wydatków i spełnieniu przez inwestycję warunków umorzenia. Decyzja o umorzeniu części kapitału zostanie podjęta <b>po zakończeniu</b> inwestycji objętej pożyczką.</p> <p>W odniesieniu do inwestycji realizowanych przez JST/jednostki organizacyjne JST działające w partnerstwie z: JST/jednostką organizacyjną JST, klastrem energetycznym, spółdzielnią/wspólnotą energetyczną na rzecz produkcji i zarządzania energią - umorzenie</p>

**PRODUKTY FINANSOWE OFEROWANE W RAMACH DZIAŁANIA 2.7**

CS ii - Wspieranie energii odnawialnej zgodnie z Dyrektywą (UE) 2018/2001, w tym określonymi w niej kryteriami zrównoważonego rozwoju

	kapitału pożyczki, w części EFRR 20%.
<b>7. Pomoc publiczna</b>	<p>Instrument może funkcjonować na zasadach rynkowych, pomocy de minimis, pomocy publicznej przewidzianej w rozporządzeniu GBER, z zastrzeżeniem, że standardowo oprocentowanie ustalone będzie jako preferencyjne w stosunku do warunków rynkowych.</p> <p>W zależności od charakteru przedsięwzięcia, sytuacji Ostatecznego Odbiorcy, w tym możliwości zastosowania pomocy de minimis/pomocy publicznej, PF we współpracy z wnioskodawcą uzgadniać będzie warunki udzielenia pożyczki.</p>
<b>8. Dopuszczalna stratowość</b>	7% z możliwością korekty w późniejszym czasie
<b>9. Zarządzanie produktem</b>	<ol style="list-style-type: none"><li>1. Podstawowym obowiązkiem Beneficjenta jest osiągnięcie wskaźników założonych w Programie, zgodnie z założeniami wskazanymi w Rozdziale 2 Strategii.</li><li>2. Dopuszcza się za zgodą IP możliwość ustalania przez Beneficjenta takich parametrów produktu, aby zapewnić osiągnięcie wskaźników określonych w Rozdziale 2 Strategii.</li></ol>

## ROZDZIAŁ 4 GŁÓWNE ZASADY WDRAŻANIA SI IF

### 4.1 Harmonogram realizacji SI IF

*Strategia Inwestycyjna dla Instrumentów Finansowych w ramach FEO* realizowana będzie w okresie kwalifikowalności FEO 2021-2027, tj. do końca 2029 r.

Zgodnie z przyjętymi założeniami pierwsza transza płatności zaliczkowa na rzecz Beneficjenta zostanie dokonana do końca 2023 r., pod warunkiem podpisania Umowy o finansowanie Projektu oraz po złożeniu pierwszego wniosku o płatność. Następne wnioski o płatność, a tym samym kolejne transze płatności mogą być realizowane na zasadach określonych w pkt. 4.2. Harmonogram płatności, o którym mowa w pkt. 4.2 nie ma zastosowania w przypadku konieczności wypłaty na rzecz realizacji projektu np. wkładu uzupełniającego.

Procedura uruchamiania IF, w tym wyboru PF dla poszczególnych Priorytetów realizowana będzie sukcesywnie. Ostatnie postępowania na wybór PF powinny zostać zrealizowane do 30 czerwca 2024 r. Podpisanie umów pomiędzy FP a PF powinno być następstwem rozstrzygnięcia tych postępowań, w ramach których mogą mieć miejsce nieprzewidziane okoliczności/wydłużenia procesu, jak np. odwołania do KIO, brak ofert ze strony potencjalnych wykonawców. Uruchomienie wszystkich IF i realizacja wsparcia na rzecz odbiorców końcowych/grup docelowych powinna nastąpić w II połowie 2024 r.

Zakończenie okresu realizacji projektu nastąpi 31 grudnia 2029 r.

Zrealizowanie SI IF nastąpi w momencie dokonania jednokrotnego obrotu Wpłaconym Wkładem. Przez jednokrotny obrót środkami rozumie się wykorzystanie łącznej wartości Wkładu z Programu i krajowego współfinansowania/ krajowego współfinansowania FP (jeśli dotyczy) w okresie realizacji projektu na cele zgodne z art. 68 *Rozporządzenia ogólnego*.

### 4.2 Zarządzanie finansowe

Wkład FEO 2021-2027 do Funduszu Powierniczego przekazywany będzie w transzach, zgodnie z zasadami określonymi w art. 92 *Rozporządzenia ogólnego*. W przypadku IF zasilanych środkami EFRR oznacza to, iż kwota ujęta w pierwszym wniosku o płatność stanowi zaliczkę w wysokości do 30% całkowitej kwoty Wkładu z Programu, a kolejne wnioski o płatność stanowią refundację poniesionych wydatków kwalifikowanych, o których mowa w art. 68 ust. 1 *Rozporządzenia ogólnego*. Maksymalna wartość finansowania wypłacanych transz w przeliczeniu z PLN na EUR w ramach poszczególnych działań Programu przedstawiona została w Tabelach 3 i 4. Według FEO 2021-2027, wkład Programu do IF wynosi maksymalnie 85%. FP jest zobowiązany do zapewnienia 15% wkładu krajowego, pochodzącego ze środków własnych, Partnerów Finansujących lub odbiorców końcowych.

Zasada wypłaty 30% zaliczki ma zastosowanie do wkładu wniesionego do pojedynczego Działania z zakresu IF, co się bezpośrednio przedkłada na całość wkładu z Programu wniesionego do IF.

Wkład przekazany do FP służyć będzie do pokrycia wydatków kwalifikowalnych, zgodnie z zasadami określonymi w *Rozporządzeniu ogólnym*, tj. służyć będzie przekazywaniu wsparcia ostatecznym odbiorcom/grupom docelowym za pośrednictwem Partnerów Finansujących oraz na pokrycie kosztów związanych z zarządzaniem FP oraz IF.

Tabela 3. Maksymalne wysokości transz przekazywanych do Funduszu Powierniczego w ramach działania 1.11

TRANSZE ŚRODKÓW	WARTOŚĆ TRANSZY [EUR]
I transza – zaliczka 30%	9 900 000,00
Następne transze – refundacja do wysokości wydatków kwalifikowanych poniesionych w ramach wniosku o płatność	do 23 100 000,00

Źródło: Opracowanie własne IP.

Tabela 4. Maksymalne wysokości transz przekazywanych do Funduszu Powierniczego w ramach działania 2.7

TRANSZE ŚRODKÓW	WARTOŚĆ TRANSZY [EUR]
I transza – zaliczka 30%	15 525 000,00
Następne transze – refundacja do wysokości wydatków kwalifikowanych poniesionych w ramach wniosku o płatność	do 36 225 000,00

Źródło: Opracowanie własne IP

**Opłaty za zarządzanie przewidziane dla Funduszu Powierniczego** oparte są na wynikach związanych z postępem realizacji Projektu i zostaną określone w ramach Umowy o finansowaniu.

W przypadku, gdy podmiot wdrażający fundusz powierniczy wybierany jest w drodze bezpośredniego udzielenia zamówienia zgodnie z art. 59 ust. 3 Rozporządzenia ogólnego, kwota opłat za zarządzanie, wypłacona Funduszowi Powierniczemu, którą można zadeklarować we wnioskach o płatność jako wydatki kwalifikowane, nie przekracza progu wynoszącego 5% łącznej kwoty wkładów z Programu wypłaconej Ostatecznym Odbiorcom w formie pożyczek.

**Opłaty za zarządzanie przewidziane dla Partnera Finansującego** oparte są na wynikach związanych z postępem realizacji Projektu, tj. z tempem wypłat przez PF pożyczek do Ostatecznych Odbiorców w ramach zawartych Umów Inwestycyjnych.

W przypadku, gdy podmioty wdrażające fundusz szczegółowy wybierane są w drodze bezpośredniego udzielenia zamówienia zgodnie z art. 59 ust. 3 Rozporządzenia ogólnego kwota opłat za zarządzanie wypłacana podmiotom wdrażającym fundusz szczegółowy zadeklarowanych we wnioskach o płatność jako wydatki kwalifikowane nie przekracza progu wynoszącego 7% łącznej kwoty wkładu z Programu wypłaconego Ostatecznym Odbiorcom w formie pożyczek.

Podmioty wdrażające fundusz szczegółowy są wybierane w drodze procedury przetargowej na podstawie mających zastosowanie przepisów prawa. Kwota opłat za zarządzanie ustalana jest w Umowie Operacyjnej i odzwierciedla wynik procedury przetargowej.

Wynagrodzenie FP / PF może przybrać formę zarówno refundacji poniesionych kosztów zarządzania, jak i ustalonej opłaty za zarządzanie lub połączenia obu tych form. Możliwe jest zatem ustanowienie wynagrodzenia Beneficjenta wyłącznie w formie opłaty za zarządzanie. IP oraz Beneficjent powinni dokonać wyboru formy wynagrodzenia w oparciu o zasady wynikające z aktów prawa unijnego<sup>5</sup>, w tym w szczególności uzależnić wielkość należnego wynagrodzenia od efektywności wdrażania

<sup>5</sup> Rozporządzenie PE i Rady (UE) nr 2021/1060, dokument: Guidance for Member States on Article 42(1) (d) CPR, Wytyczne dla państw członkowskich w sprawie wyboru podmiotów wdrażających instrumenty finansowe.

i realizacji powierzonych zadań przez Beneficjenta oraz z uwzględnieniem specyfiki danej operacji<sup>6</sup>. Zasady te powinny znaleźć odzwierciedlenie w Umowie o finansowaniu Projektu.

BGK jest zobowiązany do zarządzania zasobami funduszu powierniczego zgodnie z zasadą należytego zarządzania finansami oraz z zachowaniem odpowiedniej płynności Funduszu Powierniczego, o których mowa w Rozporządzeniu ogólnym. Zasady te powinny znaleźć odzwierciedlenie w Umowie o finansowaniu Projektu.

Środki niewykorzystane, a także środki zwrócone do IF będą przechowywane w pełnej wysokości na rachunkach bankowych FP. Środki zwrócone do IF to zasoby zwrócone / uwolnione z zaangażowania w ramach Umów Operacyjnych. Obejmują one zwroty kapitału a także wszelkie przychody i inne wpływy wygenerowane przez wsparte inwestycje odbiorców końcowych.

#### 4.3 Monitoring i sprawozdawczość

Zakres zbieranych informacji niezbędnych do monitorowania i sprawozdawczości IF jest zgodny z wymogami opisanymi w Wytycznych dotyczących monitorowania postępu rzeczowego realizacji programów operacyjnych na lata 2021-2027, Wytycznych dotyczących warunków księgowania wydatków oraz przygotowania prognoz wniosków o płatność do Komisji Europejskiej w ramach programów polityki spójności na lata 2021-2027, Wytycznych dotyczących kontroli realizacji programów polityki spójności na lata 2021-2027, Wytycznych dotyczących kwalifikowalności wydatków na lata 2021-2027 oraz Wytycznych w zakresie warunków gromadzenia i przekazywania danych w postaci elektronicznej na lata 2021-2027.

W okresie realizacji umowy Beneficjent prowadzi monitoring i sprawozdawczość postępu w realizacji umowy poprzez:

- a) monitoring przebiegu realizacji projektu oraz postępu rzeczowo – finansowego realizacji Umów Operacyjnych oraz Umów Inwestycyjnych, poprzez gromadzenie i przetwarzanie odpowiednich danych,
- b) przyjmowanie, weryfikację i zatwierdzanie odpowiednich sprawozdań składanych przez Partnerów Finansujących,
- c) pomiar wartości wskaźników Projektu określonych w SI IF,
- d) prowadzenie działań naprawczych oraz informowanie IP o występujących odchyleniach w realizacji umowy oraz SI IF.

Beneficjent przedkłada do IP wnioski o płatność pełniące funkcję kwartalnych sprawozdań z postępu realizacji projektu (w tym końcowego sprawozdania z realizacji projektu), zgodnie z terminami określonymi w umowie. Ponadto, bieżące monitorowanie stanu postępów we wdrażaniu IF jest prowadzone przez Beneficjenta, przede wszystkim za pomocą danych gromadzonych w SL2021, w module dedykowanym monitorowaniu IF oraz w aplikacji SZFEIK.

Dla zapewnienia sprawnej realizacji FEO 2021-2027 Instytucja Pośrednicząca może wystąpić o dodatkowe informacje, których nie obejmuje ww. system sprawozdawczy. Beneficjent przekazuje informacje w zakresie i terminie wskazanym przez Instytucję Pośredniczącą.

Instytucja Zarządzająca FEO 2021-2027 może również poprosić Beneficjenta, za pośrednictwem IP, o przedstawienie informacji na temat realizacji SI IF.

---

<sup>6</sup> W rozumieniu art. 2 pkt. 5) Rozporządzenia ogólnego.

#### 4.4 Działania informacyjno-promocyjne

Beneficjent i PF jest zobowiązany do wypełniania obowiązków informacyjnych i promocyjnych zgodnie z zapisami Umowy o finansowaniu Projektu oraz odpowiednimi przepisami prawa Unii Europejskiej, a także właściwych aktów prawa krajowego, wytycznych.

IZ FEO 2021-2027 nakłada na Beneficjenta oraz PF zobowiązania dotyczące działań informacyjno-promocyjnych, o których mowa w art. 50 ust. 1 lit. c) Rozporządzenia ogólnego odnoszące się do:

- 1) umieszczenia trwałych tablic informacyjnych lub tablic pamiątkowych w sposób wyraźnie widoczny dla społeczeństwa, które przedstawiają symbol Unii zgodnie z parametrami technicznymi określonymi w załączniku IX, niezwłocznie po rozpoczęciu fizycznej realizacji operacji obejmujących inwestycje rzeczowe lub zainstalowaniu zakupionego sprzętu, w odniesieniu do:
  - (i) wspieranych z EFRR i Funduszu Spójności operacji, których łączny koszt przekracza 500 000,00 EUR;
  - (ii) wspieranych z EFS+, FST, EFMRA, FAMI, FBW lub IZGW operacji, których łączny koszt przekracza 100 000,00 EUR.

W przypadku gdy Beneficjent nie wypełnia swoich obowiązków wynikających z art. 47 lub art. 50 ust. 1 i 2 Rozporządzenia ogólnego i w przypadku gdy nie zostały podjęte działania zaradcze, Instytucja Pośrednicząca stosuje środki, uwzględniając zasadę proporcjonalności, polegające na anulowaniu do 3 % wsparcia z Funduszy na daną operację.

Beneficjent zapewnia – za pomocą warunków umownych – przestrzeganie przez Ostatecznych Odbiorców wymogów określonych w ust. 1 lit c) Rozporządzenia ogólnego.

#### 4.5 Zmiany SI IF

IZ FEO 2021-2027 wprowadza zmiany do *Strategii Inwestycyjnej dla Instrumentów Finansowych w ramach FEO* w każdym czasie z inicjatywy własnej lub na uzasadniony wniosek IP lub Beneficjenta.

Ostateczne zatwierdzenie zmian w SI IF należy do IZ FEO 2021-2027. W przypadku uznania przez IZ FEO 2021-2027 za uzasadnione – decyzja w sprawie zatwierdzenia zmian może być wsparta dodatkowymi opiniami, analizami, ekspertyzami. Czas pomiędzy zawniioskowaniem o wprowadzenie zmiany, o których mowa wyżej, a jej ostatecznym zatwierdzeniem powinien być możliwie jak najkrótszy i nie może wpływać negatywnie na efektywność i tempo wdrażania obszarów FEO 2021-2027 objętych wsparciem Instrumentami Finansowymi.

IZ FEO 2021-2027 dopuszcza możliwość przeprowadzania corocznych przeglądów SI IF w celu prawidłowej realizacji działań, w których wsparcie udzielane będzie w formie IF.

Wprowadzanie zmian do *Strategii Inwestycyjnej dla Instrumentów Finansowych w ramach FEO* może wynikać w szczególności z:

- wniosków i rekomendacji płynących z analiz sprawozdań rzeczowych i finansowych z postępu wdrażania IF w województwie opolskim,
- wyników wdrażania IF w ramach FEO 2021-2027,

- zmian w regulacjach prawnych (unijnych lub krajowych), w tym dokumentów roboczych (np. wytycznych wydanych przez KE lub ministra właściwego ds. funduszy i polityki regionalnej),
- problemów z wyłonieniem Partnerów Finansujących lub też ze względu na niesatysfakcjonującą sprawność ich działania,
- odbiegającego od założeń popytu na poszczególne IF mogącego prowadzić do zmiany alokacji na daną grupę IF,
- barier w sprawnym wdrażaniu IF wskazywanych przez Partnerów Finansujących,
- niekorzystnego wpływu IF oferowanych w ramach FEO 2021-2027 na finansowanie oferowane przez sektor komercyjny,
- identyfikacji obszarów konkurencji między IF oferowanymi w ramach FEO 2021-2027, a instrumentami zwrotnymi i bezzwrotnymi oferowanymi z wykorzystaniem innych środków publicznych,
- korekty wskaźników w zakresie definicji i wartości, z zastrzeżeniem utrzymania zakładanych efektów realizacji FEO 2021-2027,
- aktualizacji oceny ex ante,
- aktualizacji Strategii Rozwoju Województwa Opolskiego Opolskie 2030 r.,
- zmian zapisów FEO 2021-2027,
- zmian zapisów SZOP,
- zmian sytuacji społeczno-gospodarczej województwa lub kraju,
- korekt zapisów rodzących wątpliwości interpretacyjne,
- innych wniosków i rekomendacji wynikających z analizy stanu wdrażania i pojawiających się problemów,
- korekt oczywistych omyłek pisarskich/błędów edycyjnych.
- wystąpienia siły wyższej

Beneficjent, w ramach środków przeznaczonych na wynagrodzenie, w zależności od potrzeb, może prowadzić badania/analizy, w efekcie których będzie postulować o wprowadzenie zmian do *Strategii Inwestycyjnej dla Instrumentów Finansowych w ramach FEO*, o których mowa wyżej.

## ROZDZIAŁ 5 POLITYKA WYJŚCIA

Ponowne wykorzystanie środków przypisanych do Instrumentów Finansowych po zakończeniu okresu kwalifikowalności, będzie odbywało się zgodnie z art. 62 ust. 2 Rozporządzenia ogólnego oraz Umową o finansowaniu Projektu. Postanowienia dotyczące wycofania z Instrumentu Finansowego, w tym warunki planowanego ewentualnego całkowitego lub częściowego wycofania wkładów przekazanych z Programu do Funduszu Powierniczego lub Funduszu Szczegółowego albo Funduszy Szczegółowych, jak również dotyczące szczegółowych przepisów w zakresie ponownego wykorzystania zasobów związanych ze wsparciem z Funduszy (Polityka wyjścia) zostaną przedstawione przez IZ/IP Beneficjentowi w terminie najpóźniej 6 miesięcy przed planowanym rozwiązaniem Umowy o finansowaniu Projektu za porozumieniem Stron, albo niezwłocznie po przekazaniu zawiadomienia o jej rozwiązaniu. W przypadku decyzji o likwidacji Instrumentu Finansowego w sposób planowy, IZ/IP poinformuje o tym BGK w terminie określonym w Umowie o finansowaniu Projektu.